

## Szabolcs-Szatmár-Bereg vármegye Területi Programja 2021-2027

Cím	Szabolcs-Szatmár-Bereg vármegye Integrált Területi Programja
Verzió	2.0
Megyei közgyűlési határozat száma és dátuma	1.0 verzió: Szabolcs-Szatmár-Bereg megye közgyűlésének 48/2021. (VI.28.) önkormányzati határozata, 2.0 verzió: Szabolcs-Szatmár-Bereg Vármegyei Közgyűlés 20/2023. (III.29.) önkormányzati határozata
Kormánydöntés határozatszám / IH jóváhagyó levél iktatószáma és dátuma:	1658/2021. (IX.24.) Korm. határozat 2021. szeptember 24.
Finanszírozó operatív program:	Terület- és Településfejlesztési Operatív Program Plusz (TOP_Plusz)
Érintett földrajzi terület:	Szabolcs-Szatmár-Bereg vármegye

ITP felelős szervezet:	Szabolcs-Szatmár-Bereg Vármegye Önkormányzata
ITP felelős szervezet kapcsolattartó:	Seszták Oszkár, vármegyei közgyűlés elnöke <i>elnok@szszbmo.hu</i> +36-599-527
ITP felelős szervezet címe:	4400 Nyíregyháza, Hősök tere 5.

Nyíregyháza, 2023. március 29.

## TARTALOMJEGYZÉK

<b>0. Verziókövetés</b> .....	<b>3</b>
<b>1. Az Integrált Területi Program (ITP 2021-27) viszonya a területfejlesztési program céljaihoz</b> .....	<b>6</b>
1.1. <i>A vármegyei területfejlesztési program</i> .....	6
1.2. <i>Az ITP 2021-27 tervezési körülményei</i> .....	19
<b>2. A vármegye külső területi kapcsolatrendszerének vizsgálata</b> .....	<b>22</b>
2.1. <i>Vármegyehatáron átnyúló együttműködések</i> .....	22
2.2. <i>Országhatáron átnyúló együttműködések</i> .....	22
2.3. <i>Ágazati kapcsolódások</i> .....	23
<b>3. A vármegye belső területi kapcsolatrendszerének vizsgálata</b> .....	<b>25</b>
3.1. <i>Vármegyén belüli térségi folyamatok</i> .....	25
3.2. <i>A vármegye városhálózata, az ERFA 11. cikk alapján kiemelt város és a kijelölés indoklása</i> .....	30
<b>4. Az ITP 2021-27 fejlesztési célterületeinek kijelölése - A vármegyei forrásfelhasználási módok</b> .....	<b>31</b>
4.1. <i>Forrásallokáció</i> .....	31
4.2. <i>Forrásfelhasználási módok</i> .....	33
<b>5. A projekt kiválasztás az ITP 2021-27 alapján – településdifferenciálás</b> .....	<b>41</b>
<b>6. A Területi Kiválasztási Kritérium Rendszer szükségessége és kapcsolata az ITP 2021-27 dokumentummal</b> <b>43</b>	
6.1. <i>A vármegyei döntéshozatal rendszere</i> .....	43
6.2. <i>A vármegyei kiválasztási kritériumok</i> .....	44
<b>7. Az ITP 2021-27 monitoringja és indikátorvállalásai</b> .....	<b>47</b>
<b>8. Az ITP 2021-27 ütemezése</b> .....	<b>52</b>
<b>MELLÉKLETEK</b> .....	<b>54</b>

## **0. Verziókövetés**

A vármegyei területfejlesztési tervezés keretében 2020-2021 folyamán elkészültek Szabolcs-Szatmár-Bereg vármegye **területfejlesztési tervdokumentumai** (koncepció, stratégiai és operatív program) a területfejlesztési koncepció, a területfejlesztési program és a területrendezési terv tartalmi követelményeiről, valamint illeszkedésük, kidolgozásuk, egyeztetésük, elfogadásuk és közzétételük részletes szabályairól szóló 218/2009. (X.6.) Korm. rendelet alapján.

A 2021-2027-es európai tervezési időszakra vonatkozóan a megyei területfejlesztési tervek elkészítése mellett a vármegyei önkormányzatoknak ki kell dolgozniuk a Terület- és Településfejlesztési Operatív Program Pluszhoz (TOP\_Plusz) kapcsolódó **Integrált Területi Programjukat** (ITP).

Az ITP 1.0 a Pénzügyminisztérium által 2021. februárban közzétett „Útmutató a megyék integrált területi programjainak kidolgozásához és megvalósításához 2021-2027” című módszertani útmutató előírásainak, ajánlásainak figyelembevételével készült el. A Szabolcs-Szatmár-Bereg Megyei Közgyűlés 2021. júniusában 48/2021. (VI. 28.) önkormányzati határozatával fogadta el „Szabolcs-Szatmár-Bereg Megye Előzetes Integrált Területi Programja 2021-2027” (1.0 verzió) című dokumentumot, melyet Magyarország Kormánya az 1658/2021. (IX. 24.) Korm. határozatával változatlan tartalommal jóváhagyott.

Jelen dokumentum Szabolcs-Szatmár-Bereg vármegye 2021-2027-es időszakra vonatkozó Integrált Területi Programjának 2.0 verziója, amely a 2023. január 26-án kézhez vett „Útmutató a vármegyék integrált területi programjainak kidolgozásához és megvalósításához 2021-2027” megnevezésű dokumentum alapján készült (4.0 verzió).

### **Az ITP első módosítása**

A TOP Plusz indikatív forráskerete, valamint a finanszírozó alapok (ERFA, ESZA+) egymáshoz viszonyított aránya a Partnerségi Megállapodás tervezetének Európai Bizottsággal történő egyeztetése, továbbá a 2021-2027 közötti időszak hazai operatív programjának összehangolása során változott.

A lezajlott egyeztetések következtében a TOP Plusz keretösszege az operatív programok közötti átcsoportosításoknak köszönhetően növekedett, továbbá a humáninfrastruktúra fejlesztésére fordítandó keretösszeg növelése miatt a TOP Plusz eddigi forráskereten belül alapok közötti átcsoportosításra is sor került.

A 2021-2027 közötti időszakra vonatkozó Terület- és Településfejlesztési Operatív Program Plusz pénzügyi keretének területi felosztásáról szóló 1086/2022. (II.23.) Korm. határozat tartalmazza az új kereteket.

A TOP Plusz forráskeret változása indokoltá teszi Magyarország Kormánya által elfogadott előzetes ITP módosítását.

Az ITP elfogadását követő időszakban az ITP első változatának módosítását több tényező tette indokoltá, az alábbiak szerint:

- Az ITP első változatában foglaltakon túl új szakpolitikai célok kerültek megfogalmazásra (aktív turizmus fejlesztése, gyógyfürdők- és fürdők célzott energetikai korszerűsítése).
- A gyermeknevelést támogató humán infrastruktúra fejlesztést szakpolitikai döntés alapján, a források eredményesebb felhasználása érdekében kettéválasztották. Ennek eredményeképpen az óvodai és bölcsődei fejlesztések mellett önálló intézkedésként jelenik meg a köznevelési intézmények fejlesztése. A beavatkozás súlya is növekedett, a korábbinál nagyobb forráskeretet biztosítva a köznevelési intézmények fejlesztésének.

- Fenti beavatkozáshoz hasonlóan a 4 és 5 számjegyű utak fejlesztésére fordítható forráskeret is megnövekedett.
- A fent említett keretemeléseket illetve az új beavatkozások forrásszükségletét, részben a megyei TOP Plusz forráskeret emelése, részben pedig a vármegye által helyi humán fejlesztésekre, illetve a vármegyei foglalkoztatási-gazdaságfejlesztési együttműködések végrehajtására elkülönített források csökkentése fedezi.

A TOP Plusz elfogadására a C(2022)10008 számú Bizottsági határozattal került sor 2022. december 22-én. Az elfogadott operatív program alapján rögzítésre kerültek az alábbi szakmai és pénzügyi korlátozások, amelyek figyelembe vétele szükséges volt az ITP 2.0 dokumentum készítésekor:

- Egy új 6. számú prioritás bevezetése szükséges, amely az 1. prioritás 1.1 intézkedésére tervezett felhívásokat tartalmazza. Ennek következtében a már megjelent felhívások (helyi gazdaságfejlesztés, helyi és térségi turizmusfejlesztés, 4 és 5 számjegyű utak fejlesztése) kódszáma is változik.
- A vármegyékre jutó indikatív forráskeretének legalább 10%-át a komplex programmal fejlesztendő járásokban (36 LHH járás) kerül felhasználásra.

A 4 és 5 számjegyű utak fejlesztése esetében kedvezményezett térségben programszinten nem haladható meg a 15%-os allokációs korlát (1. és 6. prioritás összegéhez viszonyítva).

Az útfejlesztésre allokált – legfeljebb 15%-os – keretösszeg felhasználása a 290/2014. (XI. 6.) Korm. rendelet szerinti kedvezményezett járásokban megvalósuló fejlesztésekre fordítható, kiemelt figyelemmel a 36 komplex programmal fejlesztendő járásra. Nem kedvezményezett járásban csak indokolt esetben lehetséges (pl.: több járást érintő úthálózat folytatólagos felújítása vagy hátrányos helyzetű járás teljes úthálózatának igazoltan megfelelő útműködése esetén).

- A 2. prioritás forrásemelésének összegét a TOP\_Plusz 2.1.1-21 felhívásban jogosultnak jelzett gyógyfürdők és fürdők energetikai fejlesztésére szükséges felhasználni, figyelembe véve az OP-ban rögzített energetikai fejlesztésekre vonatkozó területi és létszámkorlátot.

#### Energetikai feltételrendszer:

- Vissza nem térítendő támogatás (VNT) tervezett a 290/2014. (XI. 26.) Korm. rendelet szerinti kedvezményezett járásokban, valamint az 5000 fő alatti településeken megvalósuló fejlesztések esetében.
  - Az ország többi területén megvalósuló fejlesztések esetén kombinált (hitel+VNT) támogatás tervezett. Az eszköz alkalmazásának közgazdasági indoka a támogatott tevékenységek részbeni megtérülő jellege.
- A TOP Plusz az alap- és középfokú köznevelési intézmények, illetve kollégiumok fejlesztésére tervezett források legalább 90%-át az állami intézmények támogatására fordítja. Magán oktatási intézmények nem támogathatóak.
- A program a 36 komplex programmal fejlesztendő járás területén megvalósuló beruházások támogatására fordítja az alap- és középfokú köznevelési intézmények fejlesztésére tervezett, TOP Plusz keretösszeg legalább 15%-át.
- A program a 36 komplex programmal fejlesztendő járás területén megvalósuló beruházások támogatására fordítja a helyi egészségügyi és szociális infrastruktúra fejlesztésére tervezett, TOP Plusz keretösszeg legalább 15%-át.

- **Szociális városrehabilitáció: deszegregációs elvárások.** Alapvető elvárás lett, hogy a program keretében a szegregált területen élő hátrányos helyzetű lakosok egy része a város integrált területére költözzön, ezzel jelentősen erősítve a lakhatási deszegregációt.

A hivatkozott módosítások részletes kifejtése a 4.2 fejezetben történik.

# 1. Az Integrált Területi Program (ITP 2021-27) viszonya a területfejlesztési program céljaihoz

## 1.1. A vármegyei területfejlesztési program

Szabolcs-Szatmár-Bereg vármegye 2021-2027-re tervezett Integrált területi programja hozzájárul a vármegyei Területfejlesztési Programban megfogalmazott stratégiai (tematikus és területi) célokhoz, valamint az ezekhez kapcsolódó vármegyei prioritásokhoz és tervezett intézkedésekhez.

Szabolcs-Szatmár-Bereg vármegye 2030-ra vonatkozó jövőképe az alábbiak szerint került megfogalmazásra: *“2030-ban Szabolcs-Szatmár-Bereg megye egy olyan hely, ahol jó élni.”* A helyzetértékelés fő következtetései és Szabolcs-Szatmár-Bereg vármegye 2030-ra elérni kívánt jövőképe alapján meghatározásra került a vármegye fejlesztésének **célrendszere**, a következő időszakra vonatkozó átfogó, stratégiai és horizontális célok.

Szabolcs-Szatmár-Bereg Megye Területfejlesztési Konceptiója és Területfejlesztési Programja **három átfogó célt** fogalmaz meg, amelyek tükrözik a vármegye értékválasztását, a fejlesztési célkitűzések fő irányát. A három átfogó cél elérése érdekében **hét stratégiai cél** került kijelölésre, amelyek közül négy tematikus cél, három területi cél. A kitűzött célok elérése az intelligens, fenntartható, befogadó növekedés, reziliencia, valamint a népesség- és családvédelem (mint horizontális célok) jegyében történik.

1.1. ábra: Szabolcs-Szatmár-Bereg vármegye célrendszere<sup>1</sup>



Az ITP 2021-27 viszonyát a megyei területfejlesztési programhoz és a TOP Pluszhoz az 1.3. ábra mutatja be. A megfogalmazott stratégiai célok elérése érdekében támogató prioritások kerültek meghatározásra. A stratégiai célok rendszeréhez hasonlóan a prioritások egy része tematikus (a vármegye teljes területét érintő, ágazati szemléletű prioritások), míg más részük területi fókuszú.

<sup>1</sup> Forrás: Szabolcs-Szatmár-Bereg Megyei Területfejlesztési Konceptió. A dokumentum elfogadásakor a megye megnevezés szerepelt.

A megfogalmazásra került prioritások egy adott stratégiai cél elérését szolgálják, ennek köszönhetően a célok és prioritások közötti kapcsolat egyértelműen és világosan ábrázolható. A stratégiai célok és a prioritások kapcsolatát a következő ábra mutatja be.

1.2. ábra: A stratégiai célok és a prioritások kapcsolata



\* horizontális jellegű prioritás

A Szabolcs-Szatmár-Bereg Megyei Területfejlesztési Programban tervezett intézkedéseket az alábbi táblázat foglalja össze.

1.1. táblázat: A tervezett vármegyei intézkedések összefoglaló táblázata prioritásonkénti csoportosításban

Prioritások	Intézkedések	Fő célterületek
1. A vármegyei élelmiszergazdaság piacorientált megerősítése	1. A vármegyei élelmiszergazdaság piacorientált megerősítése	A vármegye teljes területe, kiemelten a rurális térségek
	2. Erős helyi termékpolitika kialakítása	A vármegye teljes területe, kiemelten a rurális térségek
	3. Az agrárgazdaság versenyképes ágazatainak fejlesztése, megszervezése termelői integrációk keretében	A vármegye teljes területe, kiemelten a rurális térségek
	4. Az innováció, a kutatás-fejlesztés erősítése, ösztönzése az agrárgazdaságban	A vármegye teljes területe, kiemelten a rurális térségek
	5. Versenyképes mezőgazdasági termelés feltételeinek megteremtése	A vármegye teljes területe, kiemelten a rurális térségek
	6. Technológia és telephely fejlesztés	A vármegye teljes területe, kiemelten a rurális térségek
2. Hatékony környezetgazdálkodás és klímaváltozáshoz való alkalmazkodás megteremtése	1. Komplex, település szintű környezetvédelmi beruházások megvalósítása	A vármegye teljes területe
	2. Komplex vízgazdálkodási program kialakítása	A vármegye teljes területe
	3. Energiahatékonyság növelése, megújuló energiaforrások használatának ösztönzése	A vármegye teljes területe
	4. Környezetbarát mobilitás feltételeinek erősítése	A vármegye teljes területe
	5. Vármegyei hulladékgazdálkodás fejlesztése	A vármegye teljes területe
	6. Természetvédelem és élővilág védelem	A vármegye teljes területe
	1. Aktív vármegyei befektetésösztönzés	A vármegye teljes területe

Prioritások	Intézkedések	Fő célterületek
3. Komplex vármegyei menedzsment és marketingtevékenység megvalósítása	2. Összehangolt megyei turizmusfejlesztés és koordináció	A vármegye teljes területe
	3. Vármegyei identitástudat erősítése, közösségfejlesztési programok támogatása	A vármegye teljes területe
	4. Vállalkozásfejlesztés, vállalkozói kultúra fejlesztése	A vármegye teljes területe
	5. Határmenti és interregionális kapcsolatok erősítése	A vármegye teljes területe
	6. Közösségi megújulást szolgáló szemléletformálás	A vármegye teljes területe
4. A vármegye gazdasági fejlődését elősegítő oktatási és innovációs rendszer kialakítása	1. Tudományos és szolgáltató bázis kialakítása, innovációs környezet fejlesztése	A vármegye teljes területe
	2. Piacorientált szak- és felnőttoktatás kialakítása, élethosszig tartó tanulás feltételeinek fejlesztése	A vármegye teljes területe
	3. Gyermekjóléti alapellátás, óvodai ellátás fejlesztése, idősgondozás infrastrukturális feltételeinek fejlesztése	A vármegye teljes területe
	4. Oktatáshoz való hozzáférés javítása, lemorzsolódás csökkentése	A vármegye teljes területe
	5. Versenyképes felsőfokú oktatás feltételeinek megteremtése	A vármegye teljes területe
	6. Foglalkoztathatóság javítása	A vármegye teljes területe
5. A vármegyeszékhely komplex, integrált fejlesztése	1. A vármegyeszékhely gazdaságának foglalkoztatásorientált fejlesztése	Nyíregyháza
	2. A közlekedési hálózat fejlesztése	Nyíregyháza
	3. A vármegyeszékhely turisztikai fejlesztése	Nyíregyháza
	4. Közszolgáltatások fejlesztése, középületek infrastrukturális és energiahatékonysági fejlesztése	Nyíregyháza
	5. Városrehabilitáció, közterületek fejlesztése	Nyíregyháza
	6. Bokortanyák fejlesztése	Nyíregyháza
6. A vármegye versenyképes decentrumainak fejlesztése	1. Gazdasági centrum funkció megerősítése, vállalkozói környezet fejlesztése infrastrukturális beruházásokkal és a szolgáltatások színvonalának növelésével	A vármegye decentrumai
	2. A decentrumok elérhetőségének javítása és környezetbarát települési közlekedésfejlesztés megvalósítása	A vármegye decentrumai
	3. Térségi szintű integrált és komplex turizmusfejlesztés	A vármegye decentrumai
	4. Települési környezet integrált fejlesztését célzó beruházások megvalósítása	A vármegye decentrumai
7. A vármegye járásközpontjainak és kisvárosainak funkcióbővítő fejlesztése	1. Az érintett településeken a közszolgáltatások és a közigazgatás minőségi fejlesztése	A vármegyében lévő járásközpontok (kivéve Nyíregyháza és a decentrumok), illetve a kisvárosok
	2. Helyi gazdaság fejlesztése a vármegye járásközpontjaiban és kisvárosaiban	A vármegyében lévő járásközpontok (kivéve Nyíregyháza és a decentrumok), illetve a kisvárosok
	3. A települések elérhetőségének javítása a környezetbarát közlekedés fejlesztése által	A vármegyében lévő járásközpontok (kivéve Nyíregyháza és a decentrumok), illetve a kisvárosok
	4. Települési környezet integrált fejlesztését célzó beruházások megvalósítása	A vármegyében lévő járásközpontok (kivéve Nyíregyháza és a decentrumok), illetve a kisvárosok
8. Élhető vidéki térségek megteremtése	1. Elzárt térségek fizikai izolációjának oldása	A vármegye rurális területei*
	2. Erintett települések lakossági közszolgáltatásainak bővítése és minőségi fejlesztése	A vármegye rurális területei*
	3. Vidéki közösségek fejlesztése	A vármegye rurális területei*
	4. A turizmus komplex fejlesztése a vidéki térségekben	A vármegye rurális területei*
	5. A vidéki térségek önálló szerepének erősítése	A vármegye rurális területei*
	6. Szociális gazdaság fejlesztése a rurális térségekben	A vármegye rurális területei*
	7. Vonzó vidéki környezet és életminőség megteremtése	A vármegye rurális területei*
9. A külső perifériák felzárkóztatása	1. Alternatív helyi gazdaságfejlesztés a Szatmár-beregi térségben	Szatmár-Beregi térség**
	2. A Szatmár-beregi kultúrtáj turisztikai célú fejlesztése	Szatmár-Beregi térség**
	3. Elzárt térségek izolációjának oldása	Szatmár-Beregi térség**
	4. Külső perifériák közösségeinek fejlesztése	Szatmár-Beregi térség**
	5. Szociális gazdaság fejlesztése	Szatmár-Beregi térség**
10. A leszakadó rétegek – ezen belül a romák – felzárkóztatása	1. A hátrányos helyzetű csoportok lakhatási körülményeinek javítása	A vármegye teljes területe, kiemelten a leghátrányosabb helyzetű térségek, települések
	2. A hátrányos helyzetű csoportok, illetve térségek foglalkoztatási helyzetének javítása, alternatív helyi foglalkoztatás erősítése	A vármegye teljes területe, kiemelten a leghátrányosabb helyzetű térségek, települések
	3. Célzott oktatási-nevelési intézkedések hátrányos helyzetű csoportok számára, lemorzsolódás csökkentése	A vármegye teljes területe, kiemelten a leghátrányosabb helyzetű térségek, települések



Prioritások	Intézkedések	Fő célterületek
	4. A hátrányos helyzetű csoportok, közösségek egészségi állapotának javítása	A vármegye teljes területe, kiemelten a leghátrányosabb helyzetű térségek, települések
	5. Közösségfejlesztés	A vármegye teljes területe, kiemelten a leghátrányosabb helyzetű térségek, települések

\* A komplex programmal fejlesztendő járások (kivéve a külső perifériák): Baktalórántházai, Ibrányi, Kemecsei, Nyírbátori, Záhonyi járás, valamint a kedvezményezett és fejlesztendő járások: Kisvárdai, Nagykállói, Tiszavasvári járás

\*\* Szatmár-Beregi térség; Vásárosnaményi, Fehérgyarmati, Csengeri, Mátészalkai járás (komplex programmal fejlesztendő járások közül a külső perifériák)

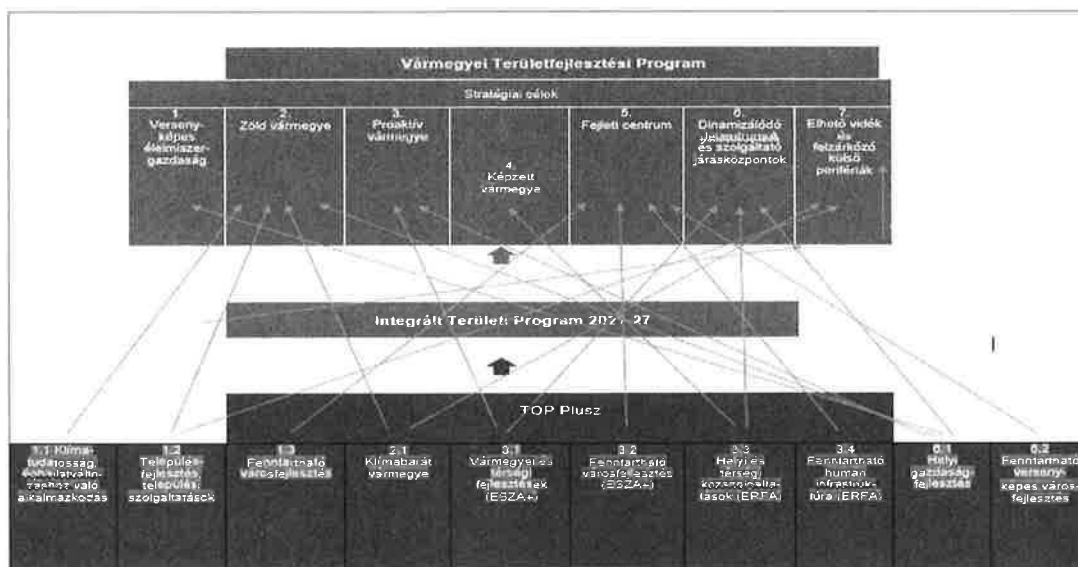
A TOP Plusz keretében tervezett intézkedéseket az alábbi táblázat foglalja össze.

1.2. táblázat: A TOP Plusz tervezett intézkedései

Prioritás / Intézkedés	Felhívás
<b>Élhető vármegye</b>	
1.1 Klímatudatosság, éghajlatváltozáshoz való alkalmazkodás	1.1.1 Klímatudatosság, éghajlatváltozáshoz való alkalmazkodás
1.2 Településfejlesztés, települési szolgáltatások	1.2.1 Élhető települések 1.2.2 Szociális célú városrehabilitáció (ERFA) 1.2.3 Belterületi utak fejlesztése 1.2.4 Szegregált városi területekről integrált területekre költözés támogatása (PILOT)
1.3 Fenntartható városfejlesztés	1.3.1 Fenntartható városfejlesztési stratégiák támogatása 1.3.2 Fenntartható városfejlesztés
<b>Klímaparát vármegye</b>	
2.1 Klímabarát megye	2.1.1 Önkormányzati épületek energetikai korszerűsítése 2.1.2 Fenntartható energiahatékonyság 2.1.3 Önkormányzati épületek energetikai korszerűsítése (kombinált) 2.1.4 Fenntartható energiahatékonyság (kombinált)
<b>Gondoskodó vármegye</b>	
3.1 Megyei és térségi fejlesztések (ESZA+ elemei)	3.1.1 Megyei foglalkoztatási-gazdaságfejlesztési együttműködések 3.1.2 Szociális célú városrehabilitáció (ESZA+) 3.1.3 Helyi humán fejlesztések
3.2 Fenntartható városfejlesztés (ESZA+ elemei)	3.2.1 Fenntartható humán fejlesztések
3.3 Helyi és térségi közszolgáltatások (ERFA)	3.3.1 Gyermekeknevelést támogató humán infrastruktúra fejlesztése 3.3.2 Helyi egészségügyi és szociális infrastruktúra fejlesztése 3.3.3 Köznevelési infrastruktúra fejlesztése
3.4 Fenntartható humán infrastruktúra	3.4.1 Fenntartható humán infrastruktúra
<b>Versenyképes vármegye</b>	
6.1 Helyi gazdaságfejlesztés	6.1.1 Helyi gazdaságfejlesztés 6.1.2 4 és 5 számjegyű utak fejlesztése 6.1.3 Helyi és térségi turizmusfejlesztés 6.1.4 Aktív turizmus fejlesztése
6.2 Fenntartható versenyképes városfejlesztés	6.2.1 Fenntartható versenyképes városfejlesztés

Az ITP 2021-27 viszonyát a vármegyei területfejlesztési programhoz és a TOP Pluszhoz az alábbi ábra mutatja be.

1.3. ábra: Az ITP 2021-27 viszonya a vármegyei területfejlesztési programhoz és a TOP Pluszhoz



A következő táblázatok részletesen bemutatják a TOP Plusz intézkedéseinek illeszkedését a Szabolcs-Szatmár-Bereg Megyei Területfejlesztési Program célkitűzéseivel és prioritásaival.

Ahogy azt a táblázatok egyértelműen mutatják, valamennyi TOP Plusz intézkedés hozzájárul egy vagy több vármegyei cél és prioritás eléréséhez – ez biztosítja, hogy a TOP Plusz intézkedéseken belül meghirdetett felhívásokra beérkező vármegyei támogatási kérelmek indokoltsága megalapozott legyen.

1.3 táblázat: A TOP Plusz intézkedéseinek illeszkedése a vármegyei területfejlesztési koncepció és program átfogó és horizontális célkitűzéseivel

TOP Plusz		SzSzB TFK Átfogó célok			SzSzB TFK Horizontális célok				
		1. A2 aktív vármegye	2. A szolidáris vármegye	3. A vonzó vármegye	1. Intelligens növekedés	2. Fenntartható növekedés	3. Befogadó növekedés	4. Reziliencia	5. Népesség- és családvédelem
<b>Versenyképes vármegye</b>									
1.1 Klímatudatosság, éghajlatváltozáshoz való alkalmazkodás	1.1.1 Klímatudatosság, éghajlatváltozáshoz való alkalmazkodás								
1.2 Település-fejlesztés, települési szolgáltatások	1.2.1 Élhető települések								
	1.2.2 Szociális városrehabilitáció (ERFA)								
	1.2.3 Belterületi utak fejlesztése								
	1.2.4 Szegregált városi területekről integrált területekre költözés támogatása (PILOT)								
1.3 Fenntartható városfejlesztés	1.3.1. Fenntartható városfejlesztési stratégiák támogatása								
	1.3.2. Fenntartható városfejlesztés								
<b>Klimabarát vármegye</b>									
2.1 Klimabarát vármegye	2.1.1. Onkormányzati épületek energetikai korszerűsítése								
	2.1.2. Fenntartható energiahatékonyság								
	2.1.3 Onkormányzati épületek energetikai korszerűsítése (kombinált)								
	2.1.4 Fenntartható energiahatékonyság (kombinált)								
<b>Gondoskodó vármegye</b>									
3.1 Vármegyei és térségi fejlesztések (ESZA+ elemei)	3.1.1. Megyeri foglalkoztatási-gazdaságfejlesztési együttműködések								
	3.1.2. Szociális célú városrehabilitáció (ESZA+)								
	3.1.3. Helyi humán fejlesztések								
3.2 Fenntartható városfejlesztés (ESZA+ elemei)	3.2.1. Fenntartható humán fejlesztések								
3.3 Helyi és térségi közszolgáltatások (ERFA)	3.3.1. Gyermeknevelési támogató humán infrastruktúra fejlesztése								
	3.3.2. Helyi egészségügyi és szociális infrastruktúra fejlesztése								
	3.3.3. Köznevelési infrastruktúra fejlesztése								
6.1 Helyi gazdaságfejlesztés	6.1.1. Helyi gazdaságfejlesztés								
	6.1.2. 4 és 5 számjegyű utak fejlesztése								
	6.1.3. Helyi és térségi turizmusfejlesztés								
	6.1.4. Aktív turizmus fejlesztése								
6.2 Fenntartható versenyképes városfejlesztés	6.2.1 Fenntartható versenyképes városfejlesztés								

1.4. táblázat: A TOP Plusz intézkedéseinek illeszkedése a vármegyei területfejlesztési koncepció és program stratégiai célkitűzéseivel és prioritásaival

TOP Plusz	SzSB TFP Stratégiai célok									
	1. Versenyképes élelmiszer-gazdaság	2. Zöld vármegye	3. Proaktív vármegye	4. Képzett vármegye	5. Fejlett centrum	6. Dinamizálódó centrumok és szolgáltató járásközpontok	7. Élhető vidék és felzárkózó külső periferiák			
	SzSB TFP Prioritások									
	1. A vármegyei élelmiszer-gazdaság piacorientált megújítása	2. Helyi önkormányzatok közreműködésével és Miniszterelnökségtől való államháztartáskiadás megteremtése	3. Komplex vármegyei menedzsment és marketingtevékenység megvalósítása	4. A vármegye gazdasági fejlődését elősegítő oktatási és innovációs rendszer kialakítása	5. A vármegyeszékhely komplex, integrált fejlesztése	6. A vármegye versenyképes centrumainak fejlesztése	7. A vármegye járásközpontjainak és kistérségeinek funkcióbővítő fejlesztése	8. Élhető vidéki térségek megteremtése	9. A külső periferiák felzárkóztatása	10. A lezárkózó térségek – ezen belül a nomádok – felzárkóztatása
<b>Versenyképes vármegye</b>										
1.1	Klimatudatosság, éghajlatváltozáshoz való alkalmazkodás	1.1.1. Klimatudatosság, éghajlatváltozáshoz való alkalmazkodás								
1.2	Település-fejlesztés, települési szolgáltatások	1.2.1. Élhető települések								
		1.2.2. Szociális városrehabilitáció (ERFA)								
		1.2.3. Belterületi utak fejlesztése								
		1.2.4. Szegregált városi területekről integrált területekre költözés támogatása (PILOT)								
1.3	Fenntartható városfejlesztés	1.3.1. Fenntartható városfejlesztési stratégiák támogatása								
		1.3.2. Fenntartható városfejlesztés								
<b>Klimabarát vármegye</b>										
2.1	Klimabarát vármegye	2.1.1. Önkormányzati épületek energetikai korszerűsítése								
		2.1.2. Fenntartható energiahatékonyság								
		2.1.3. Önkormányzati épületek energetikai korszerűsítése (kombinált)								
		2.1.4. Fenntartható energiahatékonyság (kombinált)								
<b>Gondakodó vármegye</b>										
3.1	Vármegyei és térségi fejlesztések (ESZA+ elemei)	3.1.1. Megyei foglalkoztatási-gazdaságfejlesztési együttműködések								
		3.1.2. Szociális célú városrehabilitáció (ESZA+)								
		3.1.3. Helyi humán fejlesztések								
3.2	Fenntartható városfejlesztés (ESZA+ elemei)	3.2.1. Fenntartható humán fejlesztések								
		3.3.1. Gyermekevelést támogató humán infrastruktúra fejlesztése								

TOP Plusz		SzSzB TFK Stratégiai zafók									
		1. Versenyképes Munkaszegazdaság	2. Zöld vármegye	3. Proaktív vármegye	4. Képzett vármegye	5. Feljött perem	6. Dinamizálódó decentrumok és szokálytalan járásközpontok	7. Élhető vidék az feltárkózó külső periferián			
		SzSzB TFP Prioritások									
		1. A vármegye életfeszegazdaság piacorientált megújulása	2. Hálóköny környezetgazdálkodás és klímaváltozáshoz való alkalmazkodás megteremtése	3. Komplex vármegyei menedzsmert és marketingvételmenység megvalósítása	4. A vármegye gazdasági fejlődését elősegítő oktatási és innovációs rendszerek, minőség, et. kialakítása	6. A vármegyeszakéhegy komplex, integrált fejlesztése	8. A vármegye versenyképes decentrumainak fejlesztése	7. A vármegye járulékospotjának és közterületeinek hatékonyabbd fejlesztése	8. Elsőbbsé veldó térségek megjelenítése	9. A külső peremnyak felzárkózása	10. A létezakadó rétegek - szeti belül a romák - felzárkózása
3.3 Helyi és térségi közszolgáltatások (ERFA)	3.3.2. Helyi egészségügyi és szociális infrastruktúra fejlesztése 3.3.3. Köznevelési infrastruktúra fejlesztése										
6.1 Helyi gazdaságfejlesztés	6.1.1. Helyi gazdaságfejlesztés										
	6.1.2. 4 és 5 számjegyű utak fejlesztése										
	6.1.3. Helyi és térségi turizmusfejlesztés										
	6.1.4. Aktív turizmus fejlesztése										
6.2 Fenntartható versenyképes városfejlesztés	6.2.1. Fenntartható versenyképes városfejlesztés										

A TOP Plusz intézkedések szempontjából a vármegye fő célterületei az alábbiak:

- Nyíregyháza
- Nyíregyházi nagyvárosi településeggyüttes
- Szatmár-Beregi fejlesztési térség
- Nyírségi fejlesztési térség
- Tisza-menti fejlesztési térség.

A vármegye fő célterületeit részletesen a 4-5-6. fejezetek mutatják be.

1.5. táblázat: A TOP Plusz intézkedések és a vármegyében azonosítható hiányok

TOP Plusz tervezett felhívások, intézkedések		A vármegyében azonosítható hiányok
<b>Élhető vármegye</b>		
1.1 Klímatudatosság, éghajlatváltozáshoz való alkalmazkodás	1.1.1 Klímatudatosság, éghajlatváltozáshoz való alkalmazkodás	Szabolcs-Szatmár-Bereg vármegye elkötelezte magát az éghajlatvédelem és a fenntartható energiagazdálkodás mellett. Ennek érdekében a vármegye csatlakozott a Covenant of Mayors for Climate and Energy kezdeményezéshez, kidolgozásra került a Fenntartható Energetikai és Klímaakcióterv (ÜHG leltár és klímastratégia). Az akcióterv javaslatokat fogalmaz meg, mely magába foglalja az energiahatékonysági, klímavédelmi és megújuló energiák hasznosítását célzó intézkedéseket, különös figyelemmel a szemléletformálás, a klímatudatos magatartás javítására, a mitigációs és adaptációs ismeretek bővítése érdekében.
1.2 Településfejlesztés, települési szolgáltatások	1.2.1. Élhető települések	Az élhető települések felhívás olyan sokrétű és részben integrált beavatkozásokat foglal magában, amelyek alapvetően a vármegye teljes területén hiányként merülhetnek fel. Nagyobb népességük, kiterjedt vonzáskörzetük, valamint jelentős gazdasági, társadalmi és környezeti hatásaik miatt a decentrumokban, a járásközpontokban és az 5000 főnél népesebb városokban nagyobb arányban előfordulhatnak olyan infrastrukturális és szolgáltatási hiányok, amelyekre fokozott figyelmet kell fordítani.
	1.2.2. Szociális célú városrehabilitáció (ERFA)	A szociális városrehabilitáció célterületét azok a városi jogállású települések jelentik, ahol a KSH kimutatása alapján szegregált vagy szegregációval veszélyeztetett területek találhatóak. Jellemzően ezekben a városrészekben koncentrálódik a hátrányos helyzetű lakosság, ami együtt jár a lakhatási, szociális, egészségügyi, foglalkoztatási és egyéb kapcsolódó problémák területi koncentrálódásával – ezek a problémák integrált

TOP Plusz tervezett felhívások, intézkedések		A vármegyében azonosítható hiányok
		megoldásokat igényelnek, valamint előfeltételezik az érintett szervezetek összefogását és a helyi lakosság intenzív bevonását.
	1.2.3. Belterületi utak fejlesztése	A belterületi utak fejlesztése a vármegye teljes területén szükségletként merülhet fel. Nagyobb népességük, kiterjedt vonzáskörzetük, valamint jelentős gazdasági, társadalmi szerepük miatt a decentrumokban, a járásközpontokban és az 5000 főnél népesebb városokban nagyobb arányban előfordulhatnak olyan infrastrukturális hiányok, amelyekre fokozott figyelmet kell fordítani.
	1.2.4 Szegregált városi területekről integrált területekre költözés támogatása (PILOT)	A vármegyében komoly, és folyamatosan növekvő problémát jelent a mélyszegénységben élők helyzete. Ezek a súlyos társadalmi, szociális problémák a vármegye bizonyos részeinek szegregálódását indították el, jelentős területekre kiterjedve. A társadalom bizonyos rétegeinek leszakadása területi városi válsággócokat hozott létre, ebből eredően ezeknek a területeknek a felzárkóztatása szorosan összekapcsolódik a helyi társadalom felzárkózásával.
1.3 Fenntartható városfejlesztés	1.3.1. Fenntartható városfejlesztési stratégiák támogatása	A vármegyeszékhely Nyíregyháza a vármegye gazdasági, foglalkoztatási, oktatási, kulturális, közigazgatási és közszolgáltatási központjaként jelentős vonzáskörzettel rendelkezik, így a város fejlesztése egyértelműen pozitív hatással van az egész vármegye fejlődésére. A fenntartható városfejlesztés keretében az integrált városfejlesztési stratégiában meghatározott fejlesztések valósulhatnak meg.
	1.3.2. Fenntartható városfejlesztés	A vármegyeszékhely Nyíregyháza a vármegye gazdasági, foglalkoztatási, oktatási, kulturális, közigazgatási és közszolgáltatási központjaként jelentős vonzáskörzettel rendelkezik, így a város fejlesztése egyértelműen pozitív hatással van az egész vármegye fejlődésére. A fenntartható városfejlesztés keretében az integrált városfejlesztési stratégiában meghatározott fejlesztések valósulhatnak meg.
<b>KlímaBarát vármegye</b>		
2.1 KlímaBarát vármegye	2.1.1. Önkormányzati épületek energetikai korszerűsítése	A vármegye teljes területén található olyan települések, amelyek esetében az önkormányzati tulajdonú épületek energiahatékonysága nem megfelelő. Az energetikai korszerűsítésekkel kapcsolatosan igényként merül fel többek között a külső határoló szerkezetek szigetelése, a külső nyílászárók cseréje, az energetikai

TOP Plusz tervezett felhívások, intézkedések		A vármegyében azonosítható hiányok
		gépészet korszerűsítése, illetve a megújuló energiákra való átállás
	2.1.2. Fenntartható energiahatékonyság	A vármegyeszékhely Nyíregyháza a vármegye gazdasági, foglalkoztatási, oktatási, kulturális, közigazgatási és közszolgáltatási központjaként jelentős vonzáskörzettel rendelkezik, így a város fejlesztése egyértelműen pozitív hatással van az egész vármegye fejlődésére. A fenntartható energiahatékonyság keretében az integrált városfejlesztési stratégiában meghatározott fejlesztések energetikai elemei valósulhatnak meg.
	2.1.3. Önkormányzati épületek energetikai korszerűsítése (kombinált)	A vármegye teljes területén található olyan települések, amelyek esetében az önkormányzati tulajdonú épületek energiahatékonysága nem kielégítő. Az energiahatékonyságot célzó beruházásokra szükség van a vármegye területén (egyéb támogatható megújuló beruházások tekintetében).
	2.1.4. Fenntartható energiahatékonyság (kombinált)	Nyíregyháza a klímasemlegesség és a klímaadaptációs irányába is jelentős előre lépéseket tett már az eddigiekben is. A megyei jogú városi energia és klímacélok elérése érdekében a városban működő intézmények jelentős részében még mindig van lehetőség az energetikai hatékonyság növelésére, melyek részletes kifejtésre kerülnek a Fenntartható Városfejlesztési Stratégiában (nem kizárólag napelemes fejlesztések, hanem egyéb támogatható megújuló beruházások tekintetében).
<b>Gondoskodó vármegye</b>		
3.1 Vármegyei és térségi fejlesztések (ESZA+ elemei)	3.1.1. Megyei foglalkoztatási-gazdaságfejlesztési együttműködések	Szabolcs-Szatmár-Bereg vármegye foglalkoztatási szempontból az egyik legrosszabb mutatókkal rendelkezik az országban – egyszerre van jelen a munkaerőhiány (bizonyos ágazatokban, illetve szakmákban) és a munkanélküliség (elsősorban az alacsony végzettséggel és/vagy nem keresett szakképesítéssel rendelkezők, a pályakezdők és az idősek körében). A munkaerőpiaci kereslet és kínálat összhangjának megteremtése vármegyei szintű koordinációval valósítható meg a leghatékonyabban – a helyi adottságok és kihívások figyelembevételével.
	3.1.2. Szociális célú városrehabilitáció (ESZA+)	A szociális városrehabilitáció célterületét azok a városi jogállású települések jelentik, ahol a KSH kimutatása alapján szegregált vagy szegregációval veszélyeztetett területek találhatóak. Jellemzően ezekben a városrészekben koncentrálnak a hátrányos helyzetű lakosság, ami együtt jár a lakhatási, szociális, egészségügyi,



TOP Plusz tervezett felhívások, intézkedések		A vármegyében azonosítható hiányok
		foglalkoztatási és egyéb kapcsolódó problémák területi koncentrációjával – ezek a problémák integrált megoldásokat igényelnek, valamint előfeltételezik az érintett szervezetek összefogását és a helyi lakosság intenzív bevonását.
	3.1.3 Helyi humán fejlesztések	Közösségfejlesztési, sport, szemléletformáló és egyéb programok megvalósítására a vármegye teljes területén igény jelentkezik, ezzel erősíthető a társadalmi kohézió, javítható a népesség egészségi állapota és megtörténhet a lakosság érzékenyítése olyan sarkalatos témák iránt, amelyek a vármegye esetében kiemelten fontosak (pl. klímaadaptáció, helyi értékek megőrzése, generációk közötti megértés stb.)
3.3 Helyi és térségi szolgáltatások3.4 (ERFA)	3.3.1. Gyermeknevelést támogató humán infrastruktúra fejlesztése	A vármegye teljes területén található olyan települések, amelyek esetében infrastrukturális vagy kapacitásbeli hiányosságok jelentkeznek a bölcsődei, óvodai ellátás terén. A cél minden esetben az érintett közszolgáltatás minőségének emelése és a hozzáférhetőség biztosítása.
	3.3.2. Helyi egészségügyi és szociális infrastruktúra fejlesztése	A vármegye teljes területén található olyan települések, amelyek esetében infrastrukturális vagy kapacitásbeli hiányosságok jelentkeznek az egészségügyi alap- és szakrendelés vagy a szociális alapszolgáltatások terén. A cél minden esetben az érintett közszolgáltatás minőségének emelése és a hozzáférhetőség biztosítása
	3.3.3. Köznevelési infrastruktúra fejlesztése	A vármegye teljes területén találhatóak olyan települések, amelyek esetében infrastrukturális vagy kapacitásbeli hiányosságok jelentkeznek a köznevelés terén. A cél minden esetben az érintett köznevelési intézmény minőségének emelése és a hozzáférhetőség biztosítása.
3.4 Fenntartható humán infrastruktúra	3.4.1 Fenntartható humán infrastruktúra	A vármegyeszékhely Nyíregyháza a vármegye gazdasági, foglalkoztatási, oktatási, kulturális, közigazgatási és közszolgáltatási központjaként jelentős vonzáskörzettel rendelkezik, így a város fejlesztése egyértelműen pozitív hatással van az egész vármegye fejlődésére. A fenntartható városfejlesztés keretében az integrált városfejlesztési stratégiában meghatározott fejlesztések közül a gyermeknevelést támogató humán infrastruktúra, az egészségügyi és szociális infrastruktúra, valamint a köznevelési infrastruktúra fejlesztései valósulhatnak meg.
<b>Versenyképes vármegye</b>		
6.1 Helyi gazdaságfejlesztés	6.1.1. Helyi gazdaságfejlesztés	Gazdasági szempontból meghatározóak a decentrumok, járásközpontok, 5000 fő feletti

TOP Plusz tervezett felhívások, intézkedések		A vármegyében azonosítható hiányok
		népességszámú városok, illetve egyéb olyan települések, amelyek jelenleg is jelentősebb ipari infrastruktúrával és vállalkozói ökoszisztémával rendelkeznek. Esetükben fokozott igény jelentkezik az ipari, gazdasági infrastruktúra fejlesztésére, bővítésére.
	6.1.2. 4 és 5 számjegyű utak fejlesztése	A fejlesztendő 4 és 5 számjegyű utak körének kijelölése elsősorban a Magyar Közút Nonprofit Zrt. és a Nemzeti Infrastruktúra Fejlesztő Zrt. hatáskörébe tartozik. Elsődleges szempont az autópályák, a főútvonalak, a vármegyeszékhely, a decentrumok, a járásközpontok, az 5000 fő feletti népességszámú városok és a határátkelők jobb elérhetőségének biztosítása, valamint a periférikus elhelyezkedésű térségek izoláltságának csökkentése.
	6.1.3. Helyi és térségi turizmusfejlesztés	A vármegye turisztikai potenciálja 4 nagyobb turisztikai desztinációban koncentrálódik. <sup>2</sup> A vármegye 49 települése a Tokaj-Nyíregyháza turisztikai térségbe tartozik. A turizmus területén a legfontosabb kihívások a meglévő attrakciók további fejlesztése és összekapcsolása a turisták igényeinek megfelelően, integrált programcsomagok összeállítása, a turisztikai attrakciók elérhetőségének biztosítása, valamint a kiegészítő szolgáltatások körének bővítése és színvonalának emelése.
	6.1.4. Aktív turizmus fejlesztése	A vármegye természeti adottságaiból fakadóan hangsúlyos – fejlődése szempontjából jelentős – szerepe van a turizmusnak, ezen belül is az aktív turizmusnak. A természetjárás, a kajak-kenuzás, a kerékpározás és a lovaglás területén komplex programok szükségessége jelenik meg. Az egymásra épülő fejlesztések nagyobb területen tudják kifejteni szinergikus hatásukat. Az egyes túratípusok összekapcsolása sokszereplős program keretében szükséges, mely a hálózatok kialakítását és bővítését célozza. Aktív turisztikai túratípusok együttműködéséhez, a túratípusok közötti átjárhatóságot megkönnyítő infrastrukturális beruházások szükségesek.
6.2 Fenntartható versenyképes városfejlesztés	6.2.1 Fenntartható versenyképes városfejlesztés	A vármegye és különösen a versenyképes gazdaság fejlesztésének motorja egy erős centrumtelepülés. Nyíregyháza alkalmas ennek a funkciónak a betöltésére, és jelentős szerepet

<sup>2</sup> Forrás: Szabolcs-Szatmár-Bereg Megyei Területfejlesztési Konceptió: Szatmár-Bereg desztináció, Nyírség desztináció, Nyíri Mezőség desztináció, Rétköz desztináció

TOP Plusz tervezett felhívások, intézkedések		A vármegyében azonosítható hiányok
		játszik a vármegye dinamizálásában. Ennek érdekében a vármegyeszékhelyen az alábbi területek fejlesztése kiemelt jelentőségű (a teljesség igénye nélkül): befektetésösztönzés, további nagy foglalkoztatók letelepítése, meglévő vállalkozások fejlesztése, az egész vármegyére kisugárzó nemzetközi turisztikai vonzerő feltételeinek erősítése, korszerű, klímabarát (közösségi és kerékpáros) közlekedés feltételeinek megteremtése a városon belül, stb.

### 1.2. Az ITP 2021-27 tervezési körülményei

Az ITP 2021-27 (1.0) kidolgozása a vármegyei tervezési folyamat integráns része, amelynek stratégiai megalapozását a Szabolcs-Szatmár-Bereg Megyei Területfejlesztési Koncepció és a Szabolcs-Szatmár-Bereg Megyei Területfejlesztési Program biztosítja. Ezen dokumentumok és a kapcsolódó hatásértékelések az alábbi ütemezésben készültek el és kerültek társadalmisításra a 218/2019. (X.6.) Korm. rendelet és az egyes tervek, illetve programok környezeti vizsgálatáról 2/2005. (I. 11.) Korm. rendelet előírásainak megfelelően.

#### 1.6. táblázat: A vármegyei tervezési folyamat ütemezése

Feladat	Dátum
Területfejlesztési Koncepció véleményezési időszaka	2020. december 11. – 2021. január 27.
Területfejlesztési Koncepció Megyei Közgyűlés elnöke általi elfogadása (19/2021. (II.26.) önkormányzati határozat)	2021. február 26.
Területfejlesztési Koncepció hatásvizsgálatának véleményezési időszaka	2021. február 17. – 2021. március 19.
Területfejlesztési Program véleményezési időszaka	2021. február 1. – 2021. március 18.
Területfejlesztési Program hatásvizsgálatának véleményezési időszaka	2021. február 22. – 2021. március 24.
Területfejlesztési Program, illetve a Területfejlesztési Koncepció és Program hatásvizsgálatainak Megyei Közgyűlés általi elfogadása (26/2021. (V.3.) önkormányzati határozat)	2021. május 3.
ITP 2021-27 tervezet véleményezési időszaka	2021. június
Előzetes ITP 2021-27 1.0 Megyei Közgyűlés általi elfogadása (48/2021. (VI.28.) önkormányzati határozat)	2021. június 28.
Kormány által jóváhagyott előzetes ITP 2021-27 (1658/2021. (IX.24.) Korm. határozat)	2021. szeptember 24.

Az írásos véleményezéssel párhuzamosan több egyeztetés történt Szabolcs-Szatmár-Bereg Vármegye Önkormányzatának Partnerségi Tervében meghatározott folyamatok, eszközök és alapelvek (együttműködés és konzultáció, folyamatosság, dokumentáltság, átláthatóság, esélyegyenlőség) mentén, valamint az abban azonosított szervezetekkel az alábbiak szerint.

1.7. táblázat: Partnerségi egyeztetések<sup>3</sup>

Egyeztetés fóruma	Elnök	Tagok	Koncepció egyeztetése	Program egyeztetése
Önkormányzati munkacsoport	Szabolcs-Szatmár-Bereg Megyei Közgyűlés Terület- és Vidékfejlesztési Bizottságának elnöke	<ul style="list-style-type: none"> <li>Nyíregyháza Megyei Jogú Város képviselője</li> <li>Decentrum városok képviselői (Kisvárdá, Mátészalka, Nyírbátor)</li> <li>5 000 fő alatti települések, illetve Kisvárosok Szövetsége képviselője (Kemece)</li> <li>1 000-2 000 fő közötti települések képviselője (Pusztadobos)</li> <li>1 000 fő alatti települések képviselője (Rozsály)</li> </ul>	2021.01.13.	2021.02.22.
Gazdasági munkacsoport	Nyíregyházi Egyetem, Gazdálkodás-tudományi Intézet vezetője	<ul style="list-style-type: none"> <li>Szabolcs-Szatmár-Bereg Megyei Kereskedelmi és Iparkamara képviselője</li> <li>Nemzeti Agrárkamara Szabolcs-Szatmár-Bereg Megyei Igazgatóságának képviselője</li> <li>PRIMOM Alapítvány képviselője</li> <li>Vállalkozók és Munkáltatók Országos Szövetségének megyei szervezetének képviselője</li> <li>Ipartestületek Országos Szövetsége megyei szervezetének képviselője</li> <li>Szabolcs-Szatmár-Bereg Megyei Területi Építész Kamara, Szabolcs-Szatmár-Bereg Megyei Területi Mérnök Kamara képviselői</li> <li>Záhony Port Zrt. képviselője</li> <li>üzleti szféra képviselői</li> </ul>	2021.01.13.	2021.02.23.
Intézményi és társadalmi kapcsolatok munkacsoport	Mátészalkai Szakképzési Centrum vezetője	<ul style="list-style-type: none"> <li>oktatás szféra képviselőjében (Mátészalkai Tankerületi Központ vezetője)</li> <li>szociális szféra képviselőjében (Társadalmi Esélyteremtési Főigazgatóság Szabolcs-Szatmár-Bereg Megyei Kirendeltségének vezetője)</li> <li>egészségügyi szféra képviselőjében (Vásárosnamény Város szociális ügyekben illetékes delegáltja)</li> <li>civil szféra képviselőjében (Szabolcs-Szatmár-Bereg Megyei Civil Közösségi Szolgáltató Központ vezetője)</li> <li>egyházak képviselői</li> <li>közművelődési szféra képviselőjében (Szatmári Múzeum vezetője)</li> </ul>	2021.01.14.	2021.02.23.
Stakeholder team	-	<ul style="list-style-type: none"> <li>Szabolcs-Szatmár-Bereg Megyei Kormányhivatal /Főosztályvezetők/ Járási hivatalvezetők</li> <li>Leader csoportok</li> <li>szomszédos megyei önkormányzatok</li> <li>határmenti együttműködésben résztvevő szervezetek</li> <li>ipari park minősítéssel bíró üzemeltetők</li> <li>közlekedési/közlekedésszervezési entitások</li> <li>vízügyi hatóság képviselői</li> <li>katasztrófavédelem képviselői</li> <li>(térsgyi) felsőoktatás képviselői</li> </ul>	2021.01.26.	2021.03.10.

Az írásos formában beérkezett, illetve az egyeztetések során elhangzott vélemények döntő többsége beépítésre került a dokumentumokba. További információkat a tervezés körülményeiről, a bevont szervezetekről, a módszertanról és a partnerség folyamatáról a Szabolcs-Szatmár-Bereg Vármegye Önkormányzatának Partnerségi Terve tartalmaz (<http://szszbntno.hu/partnersegi/2.pdf>), emellett a dokumentumok társadalmisítását és a tervezési folyamat transzparenciáját biztosítja a „Tervezés 2021-2027” aloldal is (<https://www.szszbmo.hu/tervezes-2021-2027-0>).

Az ITP 2.0 c. dokumentum egyeztetésére elsődlegesen Szabolcs-Szatmár-Bereg Vármegye Önkormányzata és Nyíregyháza Megyei Jogú Város között 2023. február 13-án lezajlott Vármegyei Területfejlesztési Konzultációs Fóruma adott lehetőséget. Az alapelveket és a módosítás alapjelléreit

<sup>3</sup> Az ITP 1.0 c. dokumentum 2021. évi partnerségi egyeztetései kerülnek részletes ismertetésre

tárgyalta Szabolcs-Szatmár-Bereg Vármegyei Közgyűlés Terület- és Településfejlesztési Bizottsága (2023. február 22.). A Szabolcs-Szatmár-Bereg Vármegye Előzetes Integrált Területi Programjának 2021-2027 dokumentum módosításának folyamatáról tárgyalt tájékoztatót (nyilvánosság biztosítása mellett) Szabolcs-Szatmár-Bereg Vármegye Közgyűlése 2023. február 23-án. A tájékoztatót a Szabolcs-Szatmár-Bereg Vármegyei Közgyűlés 9/2023. (II.23) önkormányzati határozatával fogadta el (az anyagok és az aktualitások elérhetőek a [www.szszbmo.hu](http://www.szszbmo.hu) honlapon).

## **2. A vármegye külső területi kapcsolatrendszerének vizsgálata**

### **2.1. Vármegyehatáron átnyúló együttműködések**

Számos olyan – jellemzően nagyvolumenű – beavatkozási terület azonosítható az OFTK területi céljai és a szomszédos vármegyék ITP 2021-27 dokumentumai alapján, amelyek több vármegye területét is érinthetik, illetve több vármegye összefogása (esetenként országos szintű koordináció és forrásallokáció) szükséges a megvalósításukhoz. Ezek jellemzően az alábbiak:

- a vonalas jellegű közlekedési fejlesztések, ezen belül is elsősorban a vármegyehatáron átnyúló közúti, vasúti és kerékpáros fejlesztések több vármegye (Szabolcs-Szatmár-Bereg, Hajdú-Bihar, Borsod-Abaúj-Zemplén vármegye), ezen belül pedig több település elérhetőségét és összekapcsoltságát javítja, ami hozzájárul a gazdasági versenyképességhez, a munkaerőmobilitáshoz és a turisztikai desztinációk összekötéséhez is;
- a komplex és fenntartható vízgazdálkodás, legyen szó az ivóvízbázisok védelméről, az ár- és belvízvédtelemről, a víztározásról vagy az öntözésről szintén feltételezi az érintett szereplők és vármegyék együttműködését;
- a közös turisztikai termékfejlesztés és marketing szempontjából fontos, hogy a szomszédos vármegyék számos – komplementer jellegű – turisztikai attrakcióval és szolgáltatással rendelkeznek, így összefogással komplex turisztikai termék- és programcsomagok alakíthatók ki;
- a vármegyeszékhelyek (és vonzáskörzetük) együttműködése elősegítheti gazdasági jellegű agglomerációk kialakulását.

A fentiekén kívül meghatározó az Északkelet-magyarországi Gazdaságfejlesztési Zóna, amely Borsod-Abaúj-Zemplén, Hajdú-Bihar, Heves, Jász-Nagykun-Szolnok, Nógrád és Szabolcs-Szatmár-Bereg vármegyét (a határon túlról pedig a Felvidéket, Kárpátalját és a Partiumot) foglalja magában. A zóna szintű együttműködés több területet is érint, amelyet az ITP 2021-27 tervezése és megvalósítása során is figyelembe vesz a vármegye:

- Gazdasági versenyképesség növelése – Gazdaságfejlesztés a zóna húzóágazataira építve,
- Társadalmi innováció fejlesztése – Élhető és megtartó zóna kialakítása,
- Területi infrastruktúra fejlesztése – Gazdasági és környezeti kohézió fenntartható, elérhető és biztonságos településhálózat infrastrukturális fejlesztésével.

### **2.2. Országhatáron átnyúló együttműködések**

Szabolcs-Szatmár-Bereg vármegye három országgal (Szlovákia, Ukrajna, Románia) határos, így az országhatáron átnyúló együttműködések számos ágazatot és szervezetet érintenek, illetve nagy hagyománnyal és jelentőséggel bírnak a vármegye fejlesztése és jövőképe szempontjából:

- a közlekedési jellegű fejlesztések erősítik az összekapcsoltságot – ezen belül kiemelendő az M3 és az M49 autópálya országhatárig történő kiépítése, valamint a kapcsolódó úthálózat fejlesztése a határ túl oldalán (Ukrajna esetében ezzel párhuzamosan közös logisztikai beavatkozások is megvalósíthatók);
- a szakképzési és a felsőoktatási együttműködések hozzájárulnak a határon túli magyar lakosság képzettségi szintjének emeléséhez, munkaerőpiaci helyzetének javításához és ezáltal a helyben maradás esélyének növeléséhez;

- kiemelt figyelmet kell fordítani a jövőben is közös katasztrófavédelmi intézkedésekre, amelyek által mérsékelhető a természeti és humán eredetű kockázatok bekövetkezési valószínűsége és hatása egyaránt;
- a turizmus szintén olyan terület, amely esetében az összefogás jelentős előrelépést eredményezhet a határ mindkét oldalán – egymást kiegészítő turisztikai attrakciók és szolgáltatások összehangolásával és közös termékfejlesztéssel határon átnyúló komplex programcsomagok alakíthatók ki.

A TOP Plusz finanszírozásán túl az Európai Területi Együtműködési Programok 2021-2027 vonatkozásában az Interreg program kapcsolódik a felsorolt fejlesztési tématerületek támogatásához.

Az Északkelet-magyarországi Gazdaságfejlesztési Zóna kiterjed a határon túli területekre is, ennek keretében megjelenik többek között

- a civil összefogás, határon átnyúló gazdasági együttműködések támogatása,
- a gazdaságfejlesztést és munkaerő-mobilitást szolgáló infrastrukturális fejlesztések,
- a klímaváltozáshoz való alkalmazkodás,
- valamint a közös ár- és belvízvédelem.

### 2.3. Ágazati kapcsolódások

Az ITP 2021-27 esetében fontos figyelembe venni a hazai ágazati operatív programokat: ezek számos olyan beavatkozás támogatását teszik lehetővé, amelyekhez a vármegye területén és a vármegye szereplői által megvalósítani tervezett fejlesztések komplementer módon kapcsolódhatnak:

2.1. táblázat: Ágazati kapcsolódások

Ágazati program	Illeszkedés, komplementaritás
Környezeti és Energiahatékonysági Operatív Program Plusz	Kiemelten fontos a komplex és fenntartható vízgazdálkodással (ivóvízbázis-, ár- és belvízvédelem, víztározás, öntözés) összefüggő állami szintű feladatok és a helyi szinten, kisebb léptékben – önkormányzatok vagy más szereplők által – megvalósítani tervezett beavatkozások összehangolása.
Integrált Közlekedésfejlesztési Operatív Program Plusz	A vármegye külső elérhetőségének javítása egyértelműen országos koordinációt és forrást igényel, ezekhez a vasúti és közúti fejlesztésekhez célszerű illeszteni az ITP 2021-27 forrásait – elsődlegesen három céllal: <ul style="list-style-type: none"> <li>• a vármegye külső elérhetőségét biztosító út- és vasútvonalakra történő rávezetés javítása (pl. az autópályákhoz vezető utak rekonstrukciója),</li> <li>• a városhálózat meghatározó elemeinek elérhetőségét biztosító szakaszok és ezáltal a vármegyén belüli összekapcsoltság javítása,</li> <li>• a periférikus elhelyezkedésű térségek izolációjának mérséklése.</li> </ul>
Emberi Erőforrás Fejlesztési Operatív Program Plusz	A mélyszegénység felszámolása és a hátrányos helyzetű társadalmi csoportok felzárkózása kiemelt országos szintű cél és szándék, amelyhez az ITP 2021-27 több intézkedése is kapcsolódik (pl. szociális, közösségfejlesztési és foglalkoztatási célú beavatkozások).
Gazdaságfejlesztési és Innovációs Operatív Program Plusz	A GINOP Plusz a vidéki területeken található gyógyfürdők és környezetük, valamint örökségvédelmi helyszínek komplex fejlesztését teszi lehetővé. Ezeket egészítheti ki a TOP Plusz forrás, amelynél elsődleges szempont a tematikusan és térségileg integrált, több elemű turisztikai fejlesztési projektcsomagok támogatása. A munkaerőpiaci projektek esetében figyelembe kell venni, hogy az ITP 2021-27 keretében foglalkoztatási paktumoknak a helyi igényekre, adottságokra és kihívásokra kell fókuszálnia és ezek alapján meghatározni a célcsoportokat, míg a GINOP Plusz valamennyi álláskereső és inaktív csoport számára nyitott.

Az egyéb ágazati stratégiákkal kapcsolatos összefüggéseket a Szabolcs-Szatmár-Bereg Megyei Területfejlesztési Konceptió részletesen tartalmazza. Az ITP 2021-27 keretében megvalósítani tervezett projektek értékelése és végrehajtása során az országos ágazati stratégiákban foglaltakat és az aktuálisan ismert fejlesztési elképzeléseket maximálisan figyelembe fogjuk venni.



### 3. A vármegye belső területi kapcsolatrendszerének vizsgálata

#### 3.1. Vármegyén belüli térségi folyamatok

##### Városok, várostérségek, város-vidék kapcsolat

Szabolcs-Szatmár-Bereg vármegye városhálózata meglehetősen kiegyensúlyozatlan: egyetlen nagyvárosa (100 ezer főt meghaladó lakosságszámmal) a **vármegyeszékhely, Nyíregyháza**, a funkciógazdag középvárosok pedig teljes egészében hiányoznak.

A településegységek a térség szerveződés szintje, erőssége szerint agglomerációk, agglomerálódó térségek vagy nagyvárosi településegységek lehetnek. Szabolcs-Szatmár-Bereg vármegyében nem található a szó klasszikus értelmében vett agglomeráció. A vármegyében egyetlen megyei jogú város található, a vármegyeszékhely Nyíregyháza, amely esetében a térség szerveződés alacsony szintje jellemző, itt nagyvárosi településegységről beszélhetünk. A Nyíregyházi nagyvárosi településegységet a KSH lehatárolása alapján Nyíregyháza központ mellett 9 település alkotja: Apagy, Kemece, Kótaj, Napkor, Nyírpazony, Nyírtelek, Nyírtura Sényő, Vasmegyer.

Nyíregyháza a vármegye gazdasági, foglalkoztatási, oktatási, kulturális, közigazgatási és közszolgáltatási központjaként jelentős vonzáskörzettel rendelkezik, így gazdasági növekedése egyértelműen pozitív hatással van az egész vármegye fejlődésére (az ún. spread hatás következtében centrifugális terjedési folyamatok indulnak el). Egyes funkciók esetében Nyíregyháza vonzáskörzete áterjed a vármegye-, illetve bizonyos esetekben az országhatáron túlra is.

A vármegyében a középvárosok hiányoznak, Nyíregyházán kívül egyetlen város lakossága sem éri el a 20 ezer főt. Ez fejlesztési szempontból súlyos problémát jelent, hiszen a kisvárosok csak részben tudják betölteni (különösen gazdasági szempontból) decentrum szerepüket. Ezért a vármegye egészének fejlődése szempontjából kiemelkedően fontos Nyíregyháza mellett néhány – gazdasági szempontból kedvező adottságokkal rendelkező – város (Mátészalka, Nyírbátor, Kisvárda) decentrum funkcióinak megerősítése. A **decentrumok** komplex fejlesztésével hatékonyabban mérsékelhetők a területi különbségek, mivel a potenciális beavatkozások vonzáskörzetükben is pozitív gazdasági-társadalmi folyamatokat indítanak el. Minderre a város-vidék kapcsolatok megerősítése és a szinergikus és policentrikus településhálózati fejlődés érdekében is indokolt nagy hangsúlyt fektetni.

A vármegye településhálózatának meghatározó elemei a **járasközpontok** (Nyíregyházán kívül 12 város), amelyek kiemelt szerepet játszanak a fenntartható és harmonikus város-vidék kapcsolat vármegyei szintű megerősítésében, a település- és vidékfejlesztési irányvonalak összeegyeztetésében, a helyi erőforrások mozgósításában.

A köz- és államigazgatási funkciók mellett a **járasközpontok** fontos szerepet játszanak a városi javak és szolgáltatások koncentrációjában, a városhiányos térségek felszámolásában, illetve a vidéki térségek városi funkciókkal történő ellátásában. A járasközpontok feladataikat eltérő infrastrukturális feltételek mellett, illetve különböző minőségben voltak képesek ellátni, így annak érdekében, hogy magas színvonalon legyenek képesek biztosítani szolgáltatásaikat, funkciómegerősítő és -bővítő fejlesztések szükségesek – ezáltal elősegíthető a kiegyenlített térségi fejlődés, mérsékelhető egyes térségek izolációja és kialakítható egy fenntarthatóan növekvő, egymással szorosan együttműködő vármegyei szintű településhálózat.

A város-vidék kapcsolatrendszer további fontos szereplői a – fentiekén kívüli – kisvárosok. Annak érdekében, hogy mind a járasközpontok, mind az egyéb városok magas színvonalon legyenek képesek biztosítani szolgáltatásaikat, funkciómegerősítő és -bővítő fejlesztések szükségesek – ezáltal elősegíthető a kiegyenlített térségi fejlődés és kialakítható egy fenntarthatóan növekvő, egymással szorosan együttműködő vármegyei szintű településhálózat.

### Együtt kezelendő térségek

Szabolcs-Szatmár-Bereg vármegye 13 járása közül 9 tartozik a kedvezményezett járások besorolásáról szóló 290/2014. (XI. 26.) Korm. rendelet szerinti **komplex programmal fejlesztendő járások** közé, 2 a **fejlesztendő** járások közé, további 1 pedig **kedvezményezett** járások közé.

3.1. táblázat: Szabolcs-Szatmár-Bereg vármegye kedvezményezett járásai

Szabolcs-Szatmár-Bereg vármegye járásai	Komplex programmal fejlesztendő járás (a népesség 10%-a)	Fejlesztendő járás (a népesség 15%-a)	Kedvezményezett járás
Baktalórántházai	x		
Csengeri	x		
Fehérgyarmati	x		
Ibrányi	x		
Kemecsei	x		
Kisvárdai			x
Mátészalkai	x		
Nagykállói		x	
Nyíregyházi			
Nyírbátori	x		
Tiszavasvári		x	
Vásárosnaményi	x		
Záhonyi	x		

3.1. ábra: Kedvezményezett járások Szabolcs-Szatmár-Bereg vármegyében<sup>4</sup>



Az ITP útmutatóban, illetve az elfogadott OP-ban rögzítettek alapján a fentiekben megnevezett LHH járásokra a vármegyére jutó indikatív forráskeret legalább 10%-át szükséges irányítani. Mivel a vármegyék közül itt található a legtöbb komplex programmal fejlesztendő járás, és mivel ide tartozik a vármegye járásainak 70%-a, ezért forrásfelhasználás szempontjából indokolt ezen járások felosztása a vármegyei területfejlesztési koncepcióval összhangban (részletesen lásd 4. fejezet).

<sup>4</sup> Forrás: [https://www.ksh.hu/teruletiatlasz\\_egyeb\\_teruletilhatarolasok\\_alapjan](https://www.ksh.hu/teruletiatlasz_egyeb_teruletilhatarolasok_alapjan) (saját szerkesztés)

3.2. táblázat: Szabolcs-Szatmár-Bereg vármegye LHH járásaira jutó keretösszeg megoszlása prioritásonként

LHH térség megnevezése	1. prioritásra tervezett keretösszeg (Ft)	2. prioritásra tervezett keretösszeg (Ft)	3. prioritásra tervezett keretösszeg (ESZA+) (Ft)	3. prioritásra tervezett keretösszeg (ERFA) (Ft)	3. prioritásra tervezett keretösszeg (összesen) (Ft)	6. prioritásra tervezett keretösszeg (Ft)	LHH-ra tervezett ERFA keretösszeg összesen (Ft)	LHH-ra tervezett ESZA+ keretösszeg összesen (Ft)	LHH-ra tervezett keretösszeg összesen (Ft)
Baktalórántházai									
Csengeri									
Fehérgyarmati									
Ibrányi									
Kemecsel									
Kisvárdai	26 838 663 847	6 264 517 384	1 755 960 144	8 672 577 321	10 428 537 465	8 450 502 039	50 226 260 591	1 755 960 144	51 982 220 735
Mátészalkai									
Nagykállói									
Nyírbátori									
Tiszavasvári									
Vásárosnaményi									
Záhonyi									

3.3. táblázat: Az LHH járásokra meghatározott korlátozó OP feltételek alakulása Szabolcs-Szatmár-Bereg vármegye tekintetében

Korlátozó feltétel OP alapján:	Vármegyétől javasolt OP alapján (Ft)	Vármegye által tervezett (Ft)	Vármegye által tervezett (%)
A vármegyékre jutó indikatív forráskeretének legalább 10%-át a komplex programmal fejlesztendő járásokra (36 LHH járás) szükséges irányítani.	16 629 800 000	51 982 220 735	31,26%
A program a 36 komplex programmal fejlesztendő járás területén megvalósuló beruházások támogatására fordítja az alap- és középfokú köznevelési intézmények fejlesztésére tervezett, TOP Plusz keretösszeg legalább 15%-át.	1 074 975 180	7 166 501 200	100%
A program a 36 komplex programmal fejlesztendő járás területén megvalósuló beruházások támogatására fordítja a helyi egészségügyi és szociális infrastruktúra fejlesztésére tervezett, TOP Plusz keretösszeg legalább 15%-át.	722 396 280	3 722 599 482	77,30%

A turisztikai térségek meghatározásáról szóló 429/2020. (IX. 14.) Korm. rendelet alapján a vármegye 49 települése a **Tokaj és Nyíregyháza turisztikai térségbe** tartozik az alábbi megoszlásban:

- **Felső-Tisza térsége:** Csaroda, Dombrád, Gyulaháza, Jánd, Kékcse, Kisar, Kisvárdai, Komlódótfalu, Kölcse, Mándok, Mezöladány, Nagyar, Olcsvaapáti, Panyola, Penyige, Sonkád, Szabolcs, Szabolcsveresmart, Szatmárcseke, Tákos, Tarpa, Tiszabecs, Tiszacsécse, Tiszakanyár, Tizsakóród, Tizsamogyorós, Tizsaszentmárton, Tizsatelek, Tivadar, Tuzsér, Túristvándi, Vásárosnaményi;
- **Nyírség térsége:** Baktalórántháza, Balsa, Érpatak, Gávavencsellő, Kállósemjén, Levelek, Máriapócs, Nagykálló, Nyírbátor, Nyírbogát, Nyíregyháza, Tizsada, Tizsadbod, Tizsalók, Tizsavasvári, Vaja;
- **Tokaj térsége:** Rakamaz.

Szabolcs-Szatmár-Bereg vármegye idegenforgalmának négy nagy magterülete azonosítható, amelyek alapján meghatározhatók a **vármegye turisztikai desztinációi** (a lehatárolást a Területfejlesztési Kon koncepció is tartalmazza).

- **Szatmár-Bereg desztináció** (Szatmár-Beregi kultúrtáj): A vármegye turizmusának kiemelkedő desztinációja a szatmári és beregi térség. A desztináció települései az alábbiak:

Aranyosapáti	Hermánszeg	Nagydobos	Szamoszeg
Barabás	Hetefejércse	Nagyecsed	Szatmárceke
Bregdaróc	Ilk	Nagyhódos	Tákos
Beregsurány	Jánd	Nagyszekeres	Tarpa
Botpalád	Jánkmajtis	Nagyvarsány	Tiszaadony
Cégénydányád	Kérsemjén	Nemesborzova	Tiszabecs
Csaholc	Kisar	Nyírmada	Tiszacsécse
Csaroda	Kishódos	Nyírparasznya	Tiszakerecseny
Császló	Kisnamény	Olcsva	Tizsakóród
Csegöld	Kispalád	Olcsvaapáti	Tizszazalka
Csenger	Kisvarsány	Ópályi	Tiszavid
Csengersima	Kisszekeres	Ökörítőfülpös	Tisztaberek
Csengerújfalú	Kocsord	Panyola	Tivadar
Darnó	Komlódtótfalu	Pátyod	Tunyogmatolcs
Fehérgyarmat	Kölcse	Penyige	Túristvándi
Fülesd	Kömörő	Porcsalma	Túrricse
Fülpösdaróc	Lónya	Pusztadobos	Tyukod
Gacsály	Magosliget	Rápolit	Ura
Garbolc	Mánd	Rozsály	Uzka
Géberjén	Márokpapi	Sonkád	Vámosatya
Gélénés	Mátészalka	Szamosangyalos	Vámosoroszi
Gemzse	Mátyus	Szamosbecs	Vásárosnamény
Gulács	Méhtelek	Szamoskér	Zajta
Györtelek	Milota	Szamosályi	Zsarolyán
Gyügye	Nábrád	Szamosatárfalva	
Gyüre	Nagyar	Szamosújlak	

- **Nyírség desztináció** (Nyírségi turisztikai gyűrű): A vármegye turizmusában kimutatható egy rendkívül markáns idegenforgalmi tengely. A Nyíregyháza-Nyírbátor turisztikai tengely a vármegyei turizmusforgalom közel kétharmadát bonyolítja le. A tengely kiegészül egy északi szárnyalással is, amely több jelentős vonzerőt és turisztikai szolgáltatást integrál. A desztináció települései az alábbiak:

Apagy	Levelek	Nyírbogát	Piricse
Baktalórántháza	Magy	Nyíregyháza	Pócspetri
Bátorliget	Máriapócs	Nyírgyulaj	Vaja
Besenyőd	Nagykálló	Nyírvasvári	Vállaj
Érpatak	Napkor	Ófehértó	
Kállósemjén	Nyírbátor	Papos	

- **Nyíri Mezőség desztináció** (Nyíri Mezőségi idegenforgalmi tengely): Területileg a harmadik kiemelt desztináció a Nyíri Mezőség, mint néprajzi tájegység területe. Itt szintén jelentős a kulturális és természeti vonzerők koncentrátsága (szabolcsi földvár, tiszadobi Andrassy kastély, a rakamazi Tisza-part), valamint a tiszai turizmus fontos magterülete lehet az elkövetkező években ez a terület. A desztináció települései az alábbiak:

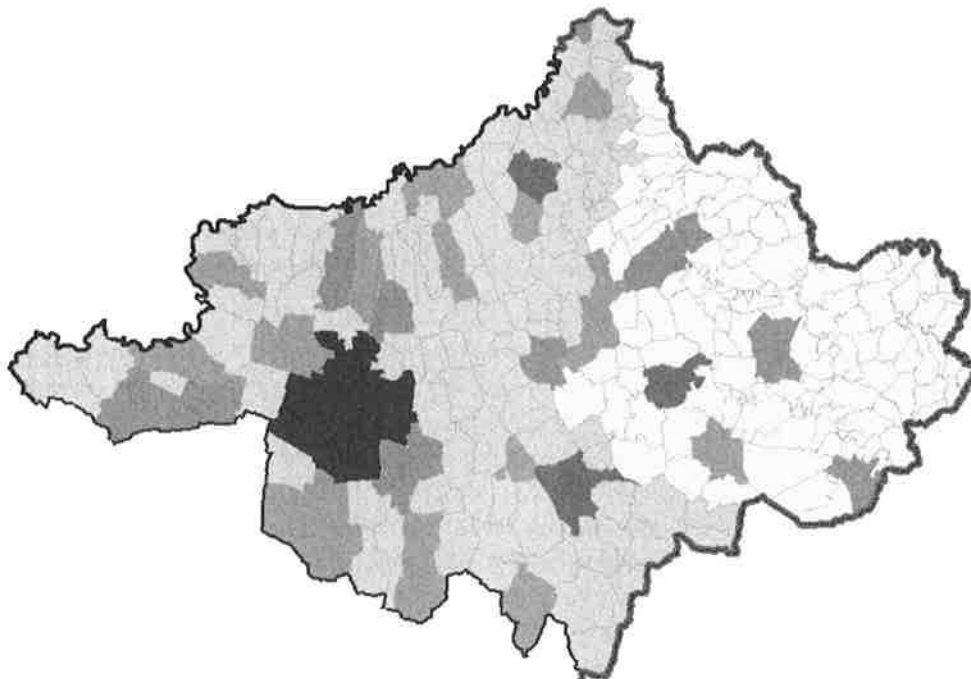
Balsa	Szorgalmatos	Tiszadob	Tiszanagyfalú
Rakamaz	Tímár	Tiszaeszlár	Tiszavasvári
Szabolcs	Tiszadada	Tiszalök	

- **Rétköz desztináció** (Rétközi turisztikai tengely): A vármegye északi részén azonosítható egy olyan magterület, amely egy rétközi turisztikai desztináció centruma lehet a jövőben. Kisvárda idegenforgalmi jelentősége vitathatatlan a vármegyén belül. Emellett Dombrád emelhető ki, amely a tiszai turizmus fellendítésében fontos szerepet tölthet be. A desztináció települései az alábbiak:

Ajak	Gyulaháza	Mándok	Szabolcsveresmart
Anarcs	Ibrány	Nagyhalász	Tiszabercel
Dombrád	Kékcse	Nyírtass	Tizsakanyár
Döge	Kisvárda	Pap	Tiszatelek
Fényeslitke	Komoró	Paszab	Tuzsér
Gávavencsellő	Laskod	Szabolcsbáka	Újdombrád

A vármegye Területfejlesztési Konceptiójának területi céljainak földrajzi fókuszáltságát az alábbi térkép illusztrálja.

3.2. ábra: Szabolcs-Szatmár-Bereg vármegye Területfejlesztési Konceptiójának földrajzi fókuszai



**Fejlett centrum:**

A vármegye gazdasági-foglalkoztatási, közszolgáltatási és kulturális centrumának fejlesztése

Nyíregyháza

**Dinamizálódó decentrumok és szolgáltató járásközpontok:**

A vármegyei gazdasági decentrumainak és járásközpontjainak funkcióbővítése és összehangolt fejlesztése

Decentrum  
Járásközpont  
Egyéb város

**Élhető vidék és felzárkózó külső perifériák:**

A vármegye külső perifériáinak komplex felzárkóztatása és a vidéki térségek integrált fejlesztése

Külső perifériák  
Rurális térségek

Forrás: Saját szerkesztés

**Fő közlekedési tengely mentén elhelyezkedő település-együttesek**

A vármegye vasút- és közúthálózatának fő elemei jelölik ki a legfontosabb terjedési tengelyeket, amelyek az alábbiak:

- az M3 autópálya Kálmánháza közelében lép be a vármegyébe, jelenleg Vásárosnaményig tart, de továbbépítése fontos közlekedési kapcsolatot jelent az autópálya mentén elhelyezkedő települések számára az ország egyéb részei és Ukrajna irányába egyaránt (a vármegyén belül részben átvette a 41. számú főútvonal térszervező funkcióját is);
- a 4. számú főútvonal és az azzal azonos irányban kiépített 100. számú vasúti fővonal a vármegye területét Újfehértó közelében éri el és Záhonynál, az országhatárnál ér véget;

- Hajdú-Bihar vármegye és Szabolcs-Szatmár-Bereg vármegye keleti részének összeköttetését biztosítja a 471. számú főútvonal és a 110. számú vasútvonal – mindkettő Debrecen és Mátészalka között fűzi fel a településeket;
- a tervezett további autópályaépítések (az M49 Csenger és a romániai Szatmárnémeti irányába, illetve az M34 Vásárosnaménytől Záhony irányába) újabb térszervező tengelyek kialakulását fogják elősegíteni.

### *3.2. A vármegye városhálózata, az ERFA 11. cikk alapján kiemelt város és a kijelölés indoklása*

A 3.1. fejezetben bemutatott városhálózati adottságok alapján Szabolcs-Szatmár-Bereg vármegyében az egyetlen nagyváros, **Nyíregyháza Megyei Jogú Város került kijelölésre az ERFA rendelet 11. cikkelye szerinti „fenntartható városfejlesztés” célterületeként.**

A 3.1. fejezetben részletezett térszerkezeti sajátosságok alapvetően indokolják a vármegyeszékhely kiválasztását. Emellett a fejlesztési források optimális allokációja érdekében elsődleges szempont, hogy a vármegyeszékhely ne versenyezzen más városokkal, mert ez esetleg a Nyíregyházára érkező pénzüsszegek indokolatlanul nagy mértékéhez vezethetne (az ún. backwash vagy elszívó hatás olyan negatív változások jelenti, amelyeket egy növekedési központ expanziója tud előidézni a környezetében). Tekintettel arra, hogy egy-egy fejlesztés eredménye közvetlenül vagy közvetetten nagyobb lakosságot érinthet (a város lakónépessége nagyobb, mint a 12 többi járásközpont lakossága összesen) így a megtérülés és a pozitív gazdasági, társadalmi és környezeti hatások könnyebben és egyértelműbben kimutathatók, ami versenyhátrányt jelenthetne a többi városnak – különösen annak fényében, hogy a funkciógazdag középvárosok kategóriája hiányzik a vármegyében. (A 3.1. fejezetben definiált Nyíregyházi nagyvárosi településegüttes a vármegyeszékhelytől független, önálló forrásfelhasználási célterületként jelenik meg.)

Egyéb város kijelölése azért nem indokolt, mert a következő szintet képező járásközpontok száma túl nagy, azokból néhány kiválasztása szakmailag nem támasztható alá, valamennyi beemelése a „fenntartható városfejlesztés” kategóriába pedig a rendelkezésre álló források túlzott mértékű elaprózódásához vezetne. Szabolcs-Szatmár-Bereg vármegye az „egyfókuszú városkijelölést” alkalmazza a hatályos OP-ban szereplő vonatkozó fejezet meghatározása alapján.

#### **4. Az ITP 2021-27 fejlesztési célterületeinek kijelölése - A vármegyei forrásfelhasználási módok**

##### **4.1. Forrásallokáció**

A 2021-2027 időszakra vonatkozó Terület- és Településfejlesztési Operatív Program Plusz pénzügyi keretének területi felosztásáról szóló 1086/2022. (II.23.) Korm. határozat alapján Magyarország Kormánya módosította a megyénkénti indikatív forráskeretet, mely szerint Szatmár-Bereg vármegye 2021-2027-es keretösszege összesen 166,298 Mrd Ft-ra változott. A vármegyei ITP forrásösszesítő táblázatát az ITP Excel formátumú melléklete is tartalmazza.

Az ITP 7 éves forráskerete megegyezik az előzetesen kommunikált kerettel prioritás szinten és összesen.





#### 4.2. Forrásfelhasználási módok

Szabolcs-Szatmár-Bereg vármegye esetében elkülönített forrásfelhasználási mód kapcsolódik minden fejlesztési célterülethez és a kiemelt kedvezményezettekhez.

A vármegye által meghatározott forrásfelhasználási módok a következők:

4.2. táblázat: Forrásfelhasználási módok Szabolcs-Szatmár-Bereg vármegyében

Forrásfelhasználási módok	Források (Mrd Ft)	Megoszlás (%)
Fenntartható városfejlesztés forrásfelhasználási mód	52,798	31,75 %
Földrajzi célterület forrásfelhasználási mód: Szatmár-Beregi fejlesztési térség (I.)	24,928	14,99 %
Földrajzi célterület forrásfelhasználási mód: Nyírségi fejlesztési térség (II.)	17,709	10,65 %
Földrajzi célterület forrásfelhasználási mód: Tisza-menti fejlesztési térség (III.)	26,551	15,97%
Földrajzi célterület forrásfelhasználási mód: Nyíregyházi nagyvárosi településeggyüttes (IV.)	4,593	2,76 %
Kiemelt kedvezményezett forrásfelhasználási mód*	37,404	22,49 %
Fejlesztési cél: aktív turizmus fejlesztése forrásfelhasználási mód:	2,315	1,39 %
Összesen	166,298	100,0 %

\* ebből 4 és 5 számjegyű utak 18,490 Mrd Ft

A komplex programmal fejlesztendő térségekre jutó forrásallokáció indikatív, nagyságrendi aránya 31%.

A célterületenkénti forráskeretet az ITP mellékletét képező Excel táblázat tartalmazza.

A vármegye indikatív forrásfelosztási alapelvei az alábbiak:

Az ITP útmutatóban bemutatott forrásfelhasználási módok közül három kerül alkalmazásra Szabolcs-Szatmár-Bereg vármegyében:

- **Fenntartható városfejlesztésre allokálandó keret:** az ERFA rendelet 11. cikkelye szerinti fenntartható városfejlesztés, amely a vármegyében Nyíregyházát érinti. (Fenntartható városfejlesztés forrásfelhasználási mód).

A fenntartható városfejlesztésre tervezett TOP Plusz forráskeret:

4.3 táblázat: FVS forrásösszesítő tábla (7 éves keret, 350 FVEUR árfolyamon)

Fenntartható város	1.3.1 Fenntartható városfejlesztési stratégiák támogatása (Ft)	1.3.2 Fenntartható városfejlesztés (Ft)	2.1.2 Fenntartható energiatartókonyság (Ft)	2.1.4 Fenntartható energiatartókonyság (kombinált) (Ft)	3.2.1 Fenntartható humán fejlesztések (Ft)	3.4.1 Fenntartható humán infrastruktúra (Ft)	6.2.1 Fenntartható versenyképes városfejlesztés (Ft)	Fenntartható ERFA összesen (Ft)	Fenntartható ESZA összesen (Ft)	Fenntartható összesen (Ft)
Nyíregyháza Megyei Jogú Város	80 000 000	19 675 214 046	3 614 353 671	3 091 854 121	8 472 750 000	7 863 785 954	10 000 000 000	44 325 207 792	8 472 750 000	52 797 957 792
<b>Összesen</b>	<b>80 000 000</b>	<b>19 675 214 046</b>	<b>3 614 353 671</b>	<b>3 091 854 121</b>	<b>8 472 750 000</b>	<b>7 863 785 954</b>	<b>10 000 000 000</b>	<b>44 325 207 792</b>	<b>8 472 750 000</b>	<b>52 797 957 792</b>

- **Fejlesztési célterület kerete:** a vármegye meghatározta azokat a vármegyei térségeket, település-együtteseket, amelyek fejlesztésére önálló forráskeretet biztosít a 2021-2027-es programozási ciklusban. Ezek a térségek minden esetben **összefüggő térségek** a vármegyén belül, ahol a forrásokért kizárólag ezen a lehatároláson belül található települések jogosultak pályázni. Az egyes földrajzi célterületek úgy kerültek meghatározásra, hogy azok a vármegye területét hézagmentesen lefedjék, emellett figyelembevételre kerültek **megyei területfejlesztési koncepcióban meghatározott területi szempontok**, különös tekintettel a

kedvezményezett járások besorolásáról szóló 290/2014. (XI. 26.) Korm. rendelet alapján kijelölt **komplex programmal fejlesztendő**, fejlesztendő és kedvezményezett járások elhelyezkedésére<sup>5</sup>. A célterületek kijelölésének további szempontjait a földrajzi adottságok, társadalmi-gazdasági jellemzők jelentik.

- **Szatmár-Beregi fejlesztési térség:** A megyei területfejlesztési koncepcióban külső perifériaként azonosított Szatmár-Beregi térség a vármegye négy komplex programmal fejlesztendő járását foglalja magában (Csengeri, Fehérgyarmati, Mátészalkai és Vásárosnaményi járás). (II. forrásfelhasználási mód)
  - **Nyírségi fejlesztési térség:** A Nyírségi fejlesztési térség a komplex programmal fejlesztendő Baktalórántházai és Nyírbátori járást, a fejlesztendő Nagykállói járást és a Nyíregyházi járás egyes településeit foglalja magában. (III. forrásfelhasználási mód)
  - **Tisza-menti fejlesztési térség:** A Tisza-menti fejlesztési térség a komplex programmal fejlesztendő Záhonyi, Ibrányi és Kemecsei járást (kivéve a Nyíregyházi nagyvárosi településeggyüttes településeit), a fejlesztendő Tiszavasvári járást, a kedvezményezett Kisvárdai járást és a Nyíregyházi járás egyes településeit foglalja magában. (IV. forrásfelhasználási mód)
  - **Nyíregyházi nagyvárosi településeggyüttes:** Az ITP útmutató elvárásai értelmében fontos önálló fejlesztési célterületet létrehozni az új ERFA rendelet 11. cikk alá tartozó város körüli agglomerációs térségre is. Szabolcs-Szatmár-Bereg vármegye esetében ez KSH által lehatárolt Nyíregyházi nagyvárosi településeggyüttes Nyíregyházán kívüli településeit foglalja magában. (V. forrásfelhasználási mód)
- **Kiemelt kedvezményezett által koordinált fejlesztések kerete:** Olyan fejlesztések esetében alkalmazható forrásfelhasználási mód, amelyek kapcsán a kiemelt kedvezményezett a projekt végrehajtója, illetve a projekt megvalósításában koordinációs feladatokat lát el több, a TOP Plusz tartalma alapján jogosult kedvezményezett között (pl. paktumok), vagy illetve a projekt közvetlen megvalósításában érdekelt. Szabolcs-Szatmár-Bereg vármegye esetében ez a vármegyei koordináció kerete. (Kiemelt kedvezményezett forrásfelhasználási mód)

A kiemelt kedvezményezett által megvalósítani tervezett beavatkozások az alábbiakat foglalják magukban:

- 4 és 5 számjegyű utak fejlesztése (TOP\_Plusz-6.1.2-21 felhívás),
- energetikai korszerűsítés (Vármegyeiháza, TOP\_Plusz-2.1.1-21 felhívás keretében),
- vármegyei foglalkoztatási paktum (TOP\_Plusz-3.1.1-21 felhívás),
- köznevelési intézmények infrastrukturális fejlesztése (Klebelsberg Központ Szabolcs-Szatmár-Bereg vármegyéét érintő tankerületei tekintetében (TOP\_Plusz-3.3.3-23 felhívás)
- helyi humán fejlesztések (többek között a meglévő Szolgáltatási Út Térkép és Vármegyei Esélyteremtő Paktum felülvizsgálata és módosítása (TOP\_Plusz-3.1.3-23 felhívás)
- aktív turisztikai fejlesztések a Nyírségi Fejlesztési Térséget érintően (TOP\_Plusz-6.1.4 felhívás).

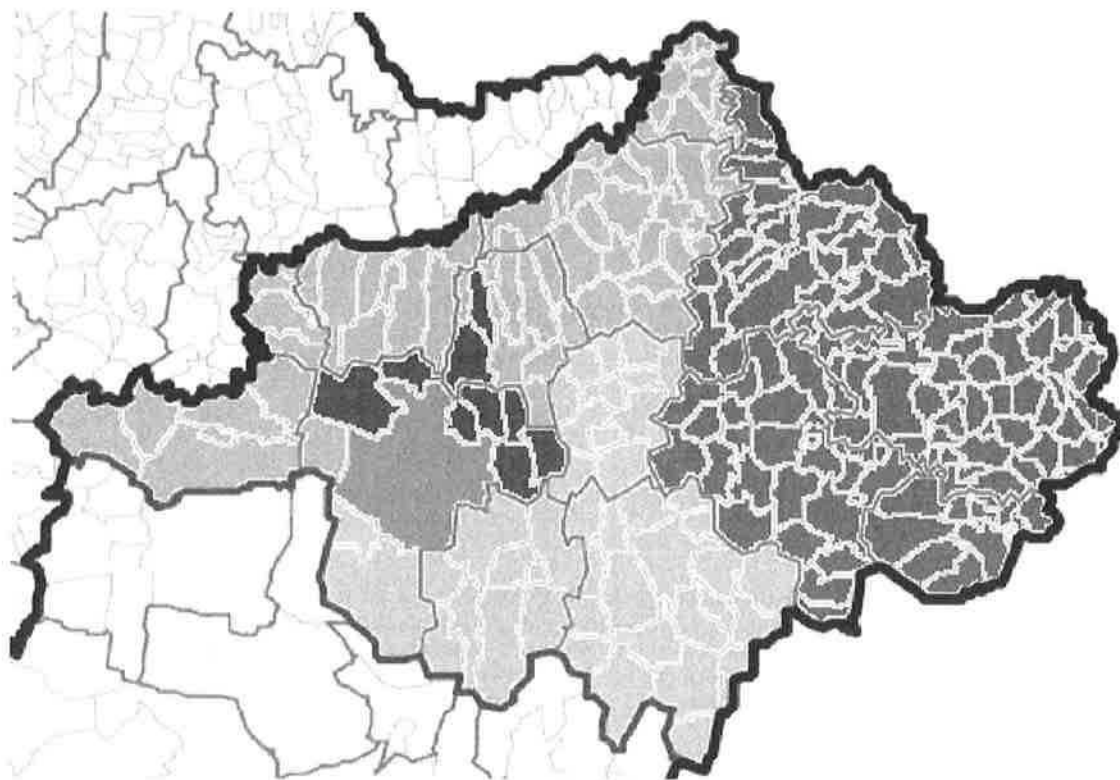
<sup>5</sup> Mivel Szabolcs-Szatmár-Bereg vármegye 13 járása közül 9 a komplex programmal fejlesztendő járások közé tartozik, ezért ezek a járások 3 fejlesztési célterületnek is részét képezik. A vármegye a komplex programmal fejlesztendő térségek fejlesztéseit a területi kiválasztási kritériumrendszer keretében kezeli.

A kiemelt kedvezményezett által megvalósítani tervezett beavatkozások stratégiai alátámasztása, indoklása:

- A 4 és 5 számjegyű kül- és belterületi állami tulajdonú közutak fejlesztése, felújítása, illetve az országhatárhoz vagy határátkelőhelyhez vezető 4 és 5 számjegyű állami tulajdonú közutak fejlesztése, felújítása, építése a Magyar Közút Nonprofit Zrt és a Nemzeti Infrastruktúra Fejlesztő Zrt. hatáskörébe tartozik. Az általuk megvalósított fejlesztések átfogóan és célzottan javítják a települések (elsősorban a munkaerőpiaci, gazdasági szempontból meghatározó települések) és azokon belül az üzleti, ipari, logisztikai infrastruktúra elérhetőségét, valamint a munkavállalók mobilitását. A munkaerőpiaci vonzásközpontok (pl. gazdasági övezetek, iparterületek) jobb elérhetősége a vidéki térségekből közvetett módon növeli a helyi gazdaság versenyképességét.
- A Vármegyeháza műemléki védettség alatt álló épületében működik a Szabolcs-Szatmár-Bereg Vármegye Önkormányzata és annak hivatala. Az épület energetikai hatékonysága jelenlegi állapotában nem felel meg maradéktalanul az elvárásoknak, így indokolt olyan fejlesztések és korszerűsítések végrehajtása, amelyek környezeti és pénzügyi szempontból is fenntarthatóbbá teszik a Vármegyeháza üzemeltetését. A szükséges infrastrukturális beavatkozások pontos körét Szabolcs-Szatmár-Bereg Vármegye Önkormányzata képes és jogosult meghatározni. Az infrastrukturális jellegű fejlesztéseket szemléletformáló programok egészítik ki – figyelembe véve a Szabolcs-Szatmár-Bereg Megye Klímastratégiájában foglaltakat is. Mindezek által csökkenthető a szén-dioxid kibocsátás és megvalósítható az erőforráshatékonyság.
- A foglalkoztatási együttműködések megvalósításában és koordinálásában Szabolcs-Szatmár-Bereg Vármegye Önkormányzata kiemelt szerepet tölt be és jelentős tapasztalatot halmozott fel az elmúlt években. Az Önkormányzat – a Szabolcs-Szatmár-Bereg Vármegyei Kormányhivatallal közösen – kialakította a foglalkoztatási paktum működési rendjét, valamint biztosítja a szükséges szervezeti háttérrel és humán kapacitással. Ernyőszervezetként meghatározó szerepet játszik a vármegye területén működő helyi foglalkoztatási együttműködések összefogásában, a szinergiák megteremtésében és a módszertani támogatásban. Ezenkívül az Önkormányzat a vármegye területén működő összes paktumnak tagja, így teljes rálátással bír valamennyi térség foglalkoztatási helyzetére, munkaerőpiaci kihívásaira, és adekvát válaszokat tud adni a helyi szereplőkkel együttműködve. Mindez stratégiaileg alátámasztja, hogy Szabolcs-Szatmár-Bereg Vármegye Önkormányzata konzorciumvezetőként koordinálja a munkaerő kereslet és kínálat vármegyei szintű összehangolását.
- Szabolcs-Szatmár-Bereg vármegyében, a valós, helyi igényekre alapozott infrastrukturális fejlesztések, valamint az érintett intézmények hatékony pedagógiai eszközrendszerét, módszertani megújulását támogató, a minőségi neveléshez-oktatáshoz illeszkedő funkcionális egységek, feladatellátási helyek kialakítása, korszerűsítése szükséges. Az infrastrukturális fejlesztések kiemelt célja, hogy a területi különbségeket kiegyenlítve, az egyenlő esélyeket megteremtve, és a közel azonos színvonalú köznevelési feladatellátáshoz való hozzáférést biztosítva legyenek meg az intézményekben a jelen kor elvárásainak megfelelő infrastrukturális feltételek. A köznevelési intézmények felújítása, korszerűsítése, átalakítása, bővítése, többfunkcióssá tétele, műszaki színvonalának emelése és kapcsolódó eszközbeszerzés révén az alap- és középfokú oktatási intézmények megújulhatnak. Szabolcs-Szatmár-Bereg vármegye tekintetében a Kisvárdai-, a Mátészalkai-, és a Nyíregyházi Tankerületi Központ érintett.

- Szabolcs-Szatmár-Bereg vármegye rendelkezik Szolgáltatási Út Térképpel és Vármegyei Esélyteremtő Paktummal, mely dokumentumok felülvizsgálata és módosítása időszerű. Igény a Vármegyei Esélyteremtő Paktumok működtetése, így a Helyi humán fejlesztéseket támogató felhívás erre nyújt keretet a Vármegye Önkormányzata részére.
- Új fejlesztési célként jelenik meg az aktív turizmus fejlesztése, melyre külön felhívás került betervezésre - korábban TOP\_Plusz-1.1.4-21 - TOP\_Plusz-6.1.4-23 azonosítószámmal. Az előző uniós ciklusban számos intézkedés támogatott aktív- és ökoturisztikai fejlesztéseket, megkezdődött az aktív-turisztikai hálózatok alapjainak kiépítése. A fejlesztések folytatása, további területek számára történő elérhetővé tétele, valamint a túratípusok közötti együttműködés, a hálózatosodás és az egységes szolgáltatási színvonal kialakítása a következő időszak feladata. A jelen felhívásra elkülönített 5 712 128 834 Ft-os keretösszegeből – az új forrásfelhasználási módként kijelölt - „Aktív turizmus fejlesztése” elnevezésű forrásfelhasználási módra 2 314 672 057 Ft került allokálásra, amely vármegyei szinten standard eljárásrendben használható fel, illetve Kiemelt kedvezményezett forrásfelhasználási módon – vármegyei koordináció mellett – a Szatmár-Beregi fejlesztési térségben 2 029 458 129 Ft, a Nyírségi fejlesztési térségben 1 367 998 648 Ft fordítható aktív turisztikai fejlesztésre.

4.1. ábra: A Szabolcs-Szatmár-Bereg vármegyei ITP fejlesztési célterületeinek térképe



Jelmagyarázat:

- Nyíregyháza
- Nyíregyházi nagyvárosi településeggyüttes
- Szatmár-Beregi fejlesztési térség
- Nyírségi fejlesztési térség
- Tisza-menti fejlesztési térség

4.4. táblázat: A Szabolcs-Szatmár-Bereg vármegyei ITP fejlesztési célterületei

Térség	Terület
Nyíregyháza	<ul style="list-style-type: none"> <li>• Nyíregyháza</li> </ul>
Nyíregyházi nagyvárosi településeggyüttes	<ul style="list-style-type: none"> <li>• Nyíregyházi nagyvárosi településeggyüttes települései (KSH lehatárolás, 2014)</li> </ul>
Szatmár-Beregi fejlesztési térség	<ul style="list-style-type: none"> <li>• Csengeri járás</li> <li>• Fehérgyarmati járás</li> <li>• Mátészalkai járás</li> <li>• Vásárosnaményi járás</li> </ul>
Nyírségi fejlesztési térség	<ul style="list-style-type: none"> <li>• Baktalórántházai járás</li> <li>• Nagykállói járás</li> <li>• Nyírbátori járás</li> <li>• Nyíregyházi járás egyes települései (Kálmánháza, Újfehértó)</li> </ul>
Tisza-menti fejlesztési térség	<ul style="list-style-type: none"> <li>• Ibrányi járás</li> <li>• Kemecei járás (Nyíregyházi nagyvárosi településeggyüttes települései nélkül)</li> <li>• Kisvárdai járás</li> <li>• Tiszavasvári járás</li> <li>• Záhonyi járás</li> <li>• Nyíregyházi járás egyes települései (Nagycserkesz, Tiszanagyfalu, Rakamaz, Timár, Szabolcs)</li> </ul>

4.5. táblázat: Az egyes célterületekhez tartozó települések listája

<b>Nyíregyháza</b>
<ul style="list-style-type: none"> <li>Nyíregyháza</li> </ul>
<b>Nyíregyházi nagyvárosi településeggyüttes települései (KSH lehatárolás, 2014)</b>
<ul style="list-style-type: none"> <li>Apagy, Kótaj, Napkor, Nyírpazony, Nyírtelek, Nyírtura, Sényő (Nyíregyházi járás)</li> <li>Kemecse, Vasmegyer (Kemecsei járás)</li> </ul>
<b>Szatmár-Beregi fejlesztési térség</b>
<ul style="list-style-type: none"> <li><b>Csengeri járás</b> Csenger, Csengersima, Csengerújfalú, Komlódótfalu, Pátyod, Porcsalma, Szamosangyalos, Szamosbecs, Szamostatárfalva, Tyukod, Ura</li> <li><b>Fehérgyarmati járás</b> Botpalád, Cégénydányád, Csaholc, Császló, Csegöld, Darnó, Fehérgyarmat, Fülesd, Gacsály, Garbolc, Gyügye, Hermánszeg, Jánkmajtis, Kérsemjén, Kisar, Kishódos, Kisnamény, Kispalád, Kisszekeres, Kölcse, Kómörö, Magosliget, Mánd, Méhteleg, Milota, Nábrád, Magyar, Nagyhódos, Nagyszekeres, Nemesborzova, Olcsvaapáti, Panyola, Penyige, Rozsály, Sonkád, Szamossályi, Szamosújlak, Szatmárcseke, Tiszabecs, Tiszacsécse, Tizsakóród, Tizstaberek, Tivadar, Tunyogmatolcs, Túristvándi, Túrricse, Uszka, Vámosoroszi, Zajta, Zsarolyán</li> <li><b>Mátészalkai járás</b> Fábiánháza, Fülöpösdaróc, Géberjén, Győrtelek, Hodász, Jámi, Kántorjánosi, Kocsord, Mátészalka, Mérk, Nagydobos, Nagyecsed, Nyírcaholy, Nyírkáta, Nyírmeggyes, Nyírparasznya, Ópályi, Ökörítőfülpös, Ór, Papos, Rápolc, Szamoskér, Szamosszeg, Tiborszállás, Vaja, Vállaj</li> <li><b>Vásárosnaményi járás</b> Aranyosapáti, Barabás, Beregdaróc, Beregsurány, Csaroda, Gelénes, Gemzse, Gulács, Gyüre, Hetefejércse, Ilk, Jánd, Kisvarsány, Lónya, Márokpapi, Mátyus, Nagyvarsány, Nyírmada, Olcsva, Pusztadobos, Tarpa, Tákos, Tiszaadony, Tizsakerecseny, Tizsaszalka, Tizsavid, Vámosatya, Vásárosnamény</li> </ul>
<b>Nyírségi fejlesztési térség</b>
<ul style="list-style-type: none"> <li><b>Baktalórántházi járás</b> Baktalórántháza, Besenyőd, Laskod, Levelek, Magy, Nyíribrony, Nyírjákó, Nyírkércs, Ófehértó, Petneháza, Ramocsaháza, Rohod</li> <li><b>Nagykállói járás</b> Balkány, Biri, Bököny, Érpatak, Geszteréd, Kállósemjén, Nagykálló, Szakoly</li> <li><b>Nyírbátori járás</b> Bátorliget, Encsencs, Kisléta, Máriapócs, Nyírbátor, Nyírbétek, Nyírbogát, Nyíracsászári, Nyílderzs, Nyírgelse, Nyírgyulaj, Nyírlugos, Nyírmihálydi, Nyírpilis, Nyírvasvári, Ömböly, Penészlek, Piricse, Pócspetri, Terem</li> <li><b>Nyíregyházi járás egyes települései</b> Kálmánháza, Újfehértó</li> </ul>
<b>Tisza-menti fejlesztési térség</b>
<ul style="list-style-type: none"> <li><b>Ibrányi járás</b> Balsa, Buj, Gávavencsellő, Ibrány, Nagyhalász, Paszab, Tiszabercel, Tiszatelek</li> <li><b>Kemecsei járás</b> (Nyíregyházi nagyvárosi településeggyüttes települései nélkül) Berkesz, Beszterec, Demecser, Gégény, Kék, Nyírbogdány, Nyírtét, Székely, Tiszarád</li> <li><b>Kisvárdai járás</b> Ajak, Anarcs, Dombrád, Döge, Fényeslitke, Gyulaháza, Jéke, Kékcse, Kisvárd, Lövőpetri, Mezőladány, Nyírkarász, Nyírlövő, Nyírtass, Pap, Pátróha, Rétközberencs, Szabolcsbáka, Szabolcsveresmart, Tizsakanyár, Tornyospálca, Újdombrád, Újkenéz</li> <li><b>Tizsavasvári járás</b> Szorgalmatos, Tiszadada, Tizsador, Tizsaszalár, Tizsalók, Tizsavasvári</li> <li><b>Záhonyi járás</b> Benk, Eperjeske, Győröcske, Komoró, Mándok, Tizsabezdéd, Tizsamogyorós, Tizsaszentmárton, Tuzsér, Záhony, Zsurk</li> <li><b>Nyíregyházi járás egyes települései</b> Nagycserkesz, Tizsanagyfalú, Rakamaz, Timár, Szabolcs</li> </ul>

### **Módosítások részletes bemutatása<sup>6</sup>:**

A TOP Plusz keretösszege az előzetes Integrált Területi Programokhoz kiadott indikatív főösszeghez képest emelkedett. A forrásemelésből adódóan, valamint a települési igények figyelembevételével módosultak a következő felhívások közötti és felhívásokon belül az egyes célterületek közötti keretösszegek:

A TOP\_Plusz-6.1.2-21 „4 és 5 számjegyű utak fejlesztése” felhívás - első szakaszának lezárását követően fel nem használt, valamint a 4 533 873 583 Ft többletforrás keretösszegéből, 1 355 085 311 Ft a TOP\_Plusz-1.2.1-21 „Élhető települések” felhívásra került átcsoportosításra. A módosítást követően 3 178 788 272 Ft keretösszeg továbbra is a 4 és 5 számjegyű utak fejlesztésére használható fel.

A TOP\_Plusz-1.2.1-21 „Élhető települések” felhívás megemelt keretösszegéből - 24 291 157 071 Ft-ból - az alábbi főtevékenységek támogathatóak:

- kékinfrastruktúra fejlesztés,
- zöldinfrastruktúra fejlesztés,
- közösségi kulturális, sportolási infrastruktúra IKT és okos települési fejlesztések,
- fenntartható közlekedésfejlesztés,
- hulladékkezelés, kármentesítés.

A TOP\_Plusz-1.2.3-21 „Belterületi utak fejlesztése” felhívás keretösszegéből 2 227 276 921 Ft átcsoportosításra került a TOP\_Plusz-1.2.1-21 „Élhető települések” felhívásra. A módosítást követően a második körben fennmaradó 3 273 143 079 Ft-os keretösszeg a meghatározott forrásfelhasználási módok között - a Tisza-menti fejlesztési térség és a Nyíregyházi nagyvárosi településgyűjtés kivételével - került szétbontásra, mely összeg belterületi utak fejlesztésére használható fel.

A TOP\_Plusz-2.1.1-21 „Önkormányzati épületek energetikai korszerűsítése” felhívás keretösszege 4 533 435 583 Ft-tal megemelkedett. A forrásemelés összegét a felhívásban jogosultnak jelzett - Budapest Főváros Kormányhivatalának országos nyilvántartása az engedélyezett gyógyfürdőkről c. dokumentumában, valamint a Magyar Turisztikai Ügynökség által kiadott Turizmus 2.0 c. dokumentumában foglaltak szerint - gyógyfürdők és fürdők energetikai korszerűsítésére szükséges felhasználni, melyhez tematikus allokáció meghatározása indokolt.

A forrásemelés összegéből a vármegye a fenntartható városfejlesztési eszközben nevesített város - Nyíregyháza Megyei Jogú Város - számára 2 266 717 792 Ft-ot allokált a TOP\_Plusz-2.1.2-21 „Fenntartható energiahatékonyság” felhívásra, mely kizárólag fürdőt/gyógyfürdőt érintő fejlesztésekre fordítható.

A Partnerségi Megállapodás tárgyalásait (2021. december) követően a TOP Plusz ESZA+ országos forráskerete 50 Mrd Ft összeggel csökkent, valamint a TOP Plusz 3. prioritás ERFA forráskerete 50 Mrd Ft összeggel emelkedett, melyet kötelezően a köznevelési területen, alap- és középfokú oktatási intézmények fejlesztésére szükséges felhasználni az előzetes ITP-ben már szereplő és elfogadott köznevelési forráskeret további növelésével. A csökkentés nem eredményezhette a szociális célú városrehabilitáció ESZA+ forráskeretének a csökkenését, ezért az ESZA+ forráskeret csökkentése legalább 20 Mrd Ft összegben a megyei foglalkoztatási-gazdaságfejlesztési együttműködések (foglalkoztatási paktumokat) érintette országos szinten, a fennmaradó 30 Mrd Ft a helyi humán fejlesztések forráskeretéből csökkenhetett.

<sup>6</sup> A 2021–2027 időszakra vonatkozó Terület- és Településfejlesztési Operatív Program Plusz pénzügyi keretének területi felosztásáról szóló 1086/2022. (II. 23.) Korm. határozatban meghatározott növekmények felosztásával összefüggésben

A fentiek alapján az előzetes Integrált Területi Programban a TOP\_Plusz-3.1.1-21 „Megyei foglalkoztatási-gazdaságfejlesztési együttműködések” felhívásra allokált vármegyei keretösszeg csökkentésre került (9 569 648 000 Ft-ról 7 450 000 000 Ft-ra).

Fentiek nyomán az Irányító Hatóság iránymutatása alapján a TOP\_Plusz-3.1.3-21 „Helyi humán fejlesztések” című felhívás a vármegyei keretösszeg 859 176 000 Ft-ra módosul.

A TOP\_Plusz-3.3.1-21 „Gyermeknevelést támogató humán infrastruktúra fejlesztése” felhívás a források eredményesebb felhasználása érdekében kettéválasztásra került. A bölcsődei és óvodai fejlesztések mellett önálló intézkedésként jelent meg a köznevelési infrastruktúra fejlesztése, mely tekintetében új felhívás került meghatározásra TOP\_Plusz-3.3.4-21 „Köznevelési infrastruktúra fejlesztése” címmel, melynek azonosítószáma az OP elfogadását követően TOP\_Plusz-3.3.3-23-ra változott.

Az új felhívás forráskeretének összege a fenti átcsoportosítás okán 7 166 501 200 Ft-ra emelkedett. Az Irányító Hatóság útmutatása szerint a pedagógiai szakszolgálatok fejlesztését intézményi szinten, egységes módon szükséges tervezni. Ezért a pedagógiai szakszolgálat vármegyei (megyei jogú város területén kívül eső) telephelyeinek a fejlesztési forrásigényét a székhely szerint illetékes, a fenntartható városfejlesztési eszközben részt vevő városra kell allokálni. Az így meghatározott ERFA forrás az érintett városhoz kerül allokálásra és a forrásemelést a városnak kötelezően, célhoz kötötten szükséges felhasználnia. Ennek alapján a TOP\_Plusz-3.3.3-23 „Köznevelési infrastruktúra fejlesztése” felhívás tekintetében a meghatározott keretösszegeből - a korábban TOP\_Plusz-3.3.3-21 azonosítószámú - TOP\_Plusz-3.2.1-23 „Fenntartható humán infrastruktúra” felhívásra a vármegye 530 000 000 Ft forrást allokált. A forrásemelés összege kötelezően és célhoz kötötten kizárólag a pedagógiai szakszolgálatok fejlesztésére használható fel.

A TOP\_Plusz-3.3.3-23 „Köznevelési infrastruktúra fejlesztése” felhívás forráskeret felhasználásának tervezésénél az egyes tankerületek fenntartása alá tartozó intézmények magas számára és az épületállomány infrastrukturális helyzetére való tekintettel - a köznevelési infrastruktúra fejlesztésére fordítandó forráskeret teljes 7 166 501 200 Ft-os - összegével (100%-ban) a vármegyei tankerületek rendelkezhetnek. A tankerületek a Kiemelt kedvezményezett forrásfelhasználási módba tartoznak.

A TOP\_Plusz-3.3.1-21 „Gyermeknevelést támogató humán infrastruktúra fejlesztése” felhívás vonatkozásában a települési igények alapján a felhívásban meghatározott főtevékenységekre (bölcsődei-, óvodai fejlesztés) és forrásfelhasználási módokra meghatározott forráskeretek között átcsoportosítás következett be, a rendelkezésre álló forrás változatlansága mellett.



## **5. A projektkiválasztás az ITP 2021-27 alapján – településdifferenciálás**

Annak érdekében, hogy a forrásfelhasználási módokkal összefüggésben kijelölt térségeken belül a forrásallokáció a lehető leghatékonyabban valósulhasson meg, szükséges a települések további differenciálása. A vármegyei adottságok és célkitűzések figyelembevételével meghatározott szempontok elősegítik a szolgáltatások és az infrastruktúra területi rendszerének optimális fejlesztését, valamint mérsékelhetik az esetleges párhuzamosságokat, amelyek rontanák a kihasználtságot és ezáltal a hatékonyságot mind a szolgáltatásnyújtás, mind a fizikai létesítmények fenntartása terén. A területfejlesztési koncepció területi céljainak földrajzi fókuszaltságát a 3.1. fejezetben szereplő térkép részletesen ábrázolja.

Mindezek figyelembevételével kerültek meghatározásra a településdifferenciálás általános alapelvei, amelyeket a projektkiválasztás során javasolt érvényre juttatni.

### **1. Decentrumok, járásközpontok és 5000 fő feletti népességszámú kisvárosok előnyben részesítése:**

- a kijelölt decentrumok (Mátészalka, Nyírbátor, Kisvárd) kiemelt szerepet játszanak abban, hogy a vármegye településhálózata és fejlődése kiegyensúlyozottabbá váljon – ezen városok gazdasági-társadalmi funkciói jelentős vonzáskörzetben érvényesülnek, így előnyben részesítésük mindenképpen indokolt;
- a járásközpontok (Nyíregyháza és a decentrumokon kívül 9 város) népességszámuktól függetlenül<sup>7</sup> nemcsak saját lakosságuk, hanem a környező települések számára is sokrétű szolgáltatást nyújtanak, ami egyfajta pozitív egymásrautaltságot és kölcsönhatást is jelent a város és vidéke között – annak érdekében, hogy a járásközpontok térszervező funkciója tovább erősödjön, szükséges funkcióik megerősítése, egyes esetekben az adott járásközpont decentrummá fejlesztése;
- az 5000 fő feletti népességszámú kisvárosok (a fenti kategóriákon kívül 6 város) annak ellenére fontos részét képezik a vármegye városhálózatának, hogy egyes esetekben funkcióhiányosnak tekinthetők – célszerű pótolni, kiegészíteni és tovább fejleszteni a funkcióikat annak érdekében, hogy minél teljesebb körben tudják kiszolgálni saját és a szomszédos települések szükségleteit.

A decentrumok, járásközpontok és az 5000 fő feletti népességszámú kisvárosok – adottságaikat, problémáikat, szolgáltatási és infrastrukturális hiányosságaikat figyelembe véve – elsősorban az alábbi kihívásokkal szembesülnek a TOP Plusz forrásokhoz kapcsolódóan:

- a helyi gazdaságfejlesztési infrastruktúra kapacitásfejlesztése,
- a külső elérhetőség és a városi mobilitás feltételeinek javítása,
- a városi zöld- és kékinfrastruktúra megújítása,
- sajátos városi területek integrált rehabilitációja (pl. szociális városrehabilitáció, barnamezős területek funkcióváltása),
- közszolgáltatások (köznevelés, egészségügy, szociális ellátás) minőségi és mennyiségi kritériumainak javítása – beleértve az egyenlő esélyű hozzáférést és a hatékonyságot,
- turisztikai, kulturális és egyéb szabadidős kínálat bővítése,
- helyi szintű közösségfejlesztés és az identitás erősítése.

<sup>7</sup> Négy járásközpont népességszáma nem éri el az 5000 főt (Baktalórántháza, Csenger, Kemece, Záhony).

5.1. táblázat: Települések besorolása

Forrásfelhasználási mód	Települések besorolása		
	Decentrum	Járasközpont	5000 fő feletti egyéb város
Nyíregyháza	-	-	-
Nyíregyházi nagyvárosi településeggyüttes	-	Kemecse	Nyírtelek
Szatmár-Beregi fejlesztési térség	Mátészalka	Csenger Fehérgyarmat Vásárosnamény	Nagyecsed
Nyírségi fejlesztési térség	Nyírbátor	Baktalórántháza Nagykálló	Balkány Újfehértó
Tisza-menti fejlesztési térség	Kisvárdá	Ibrány Tiszavasvári Záhony	Nagyhalász Tiszalök

**2. A turisztikai térségekbe tartozó települések előnyben részesítése** elsősorban a turisztikai, a kulturális és a közösségi jellegű, illetve az elérhetőséget javító felhívások esetében indokolt, mivel olyan természeti és kulturális örökségre épülő turisztikai attrakciókkal rendelkeznek, amelyek

- egyrészt hatékonyan beépíthetők a vármegyei szinten integrált turisztikai kínálatba,
- másrészt alapját jelenthetik komplex turisztikai termék- és programcsomagok kialakításának,
- harmadrészt esetenként jelentős fejlesztésre szorulnak annak érdekében, hogy valódi vonzerőként jelenhessenek meg a turisztikai piacon.

A vármegye turizmusával kapcsolatosan fontos kihívás a kapcsolódó kiegészítő szolgáltatások fejlesztése, valamint a vonzerővel rendelkező települések elérhetőségének javítása is.

A fenti településdifferenciálás az egyes felhívásokhoz kapcsolódva pluszpontok megítélésével juttatható érvényre a forrásfelhasználási módokon belül, azaz meg kell határozni, hogy mely településkategóriákat javasolt előnyben részesíteni a kiválasztás során. A településdifferenciálás mellett további szakmai kritériumokat is figyelembe kell venni a projektértékelési és -kiválasztási folyamat során – mindezeket a 6. fejezet mutatja be részletesen.

## **6. A Területi Kiválasztási Kritérium Rendszer szükségessége és kapcsolata az ITP 2021-27 dokumentummal**

### **6.1. A vármegyei döntéshozatal rendszere**

A 2021–2027 programozási időszakban az egyes európai uniós alapokból származó támogatások felhasználásának rendjéről szóló 256/2021. (V. 18.) Korm. rendelet értelmében Szabolcs-Szatmár-Bereg Vármegye Önkormányzata, mint területi szereplő feladatai az alábbiak:

- a) az általa elfogadott területfejlesztési koncepció és program alapján, az abban megfogalmazott célokkal összhangban kidolgozza és végrehajtja az integrált területi programot,
- b) kidolgozza az integrált területi programszintű kiválasztási kritériumokat, figyelembe véve a programban és az e rendeletben meghatározott horizontális követelményeket,
- c) véleményezi a területi kiválasztási eljárásrendben meghirdetésre kerülő felhívás tervezetét, és meghatározza a területi értékelési szempontokat,
- d) delegált tagja részt vesz a döntés-előkészítő bizottság ülésén, ahol a területi szereplő közgyűlése határozatában hozott döntési javaslatot képviseli, vagy az e rendeletben meghatározott esetben a területi jellegű értékelési szempontokat értékeli és az Irányító Hatóság elé terjeszti,
- e) adatot szolgáltat az Irányító Hatóság részére az éves fejlesztési keret összeállításához,
- f) végrehajtja az integrált területi programot, amelynek keretében a monitoring feladatainak ellátása céljából a kedvezményezettől és az Irányító Hatóságtól a támogatott projektekkel összefüggésben adatszolgáltatást kérhet, részt vehet a projektfejlesztésben.

A d) pontban foglaltak szerinti döntések vármegyei közgyűlés által történő meghozatalára vonatkozó eljárásrend:

- Az előterjesztést a területi szereplő által megválasztott DEB tagja/póttagja terjeszti a vármegyei közgyűlés elé;
- A vármegyei közgyűlés elé kerülő előterjesztés a támogatási kérelmek rövid tartalmi összefoglalását, az Irányító Hatóság által megküldött összesített értékelés(ek)e)t, a döntési javaslato(ka)t, valamint a határozat-tervezet mellékletét képező DEB tag által aláírandó szavazólapo(ka)t tartalmazza;
- A vármegyei közgyűlés döntéseiben való részvétel feltétele az összeférhetlenségi nyilatkozat leadása, a vármegyei közgyűlés tagja köteles bejelenteni a személyes érintettséget;
- A vármegyei közgyűlés tagjának döntéshozatalból való kizárásáról a konstrukció szerinti döntési javaslat szavazása előtt - a közgyűlési tag által leadott összeférhetlenségi nyilatkozat szerint - dönt a közgyűlés, melyet határozatba foglal;
- A döntési javaslatok előterjesztésében a vármegyei közgyűlés elnöke konstrukciónként bemutatja a vármegyei közgyűlés által már megítélt források mértékét;
- A vármegyei közgyűlés a döntési javaslatokról – módosító indítványok hiányában – konstrukciónként összesítve dönt;

Területi program esetén területi kiválasztási eljárásrendet kell meghatározni.

Ha a területi kiválasztási eljárásrenddel érintett felhívásra kizárólag egy területi szereplő, az általa vezetett konzorcium vagy olyan közvetlenül, vagy közvetve állami vagy önkormányzati tulajdonban álló gazdasági társaság nyújthat be támogatási kérelmet, amelyben a területi szereplő többségi tulajdonnal rendelkezik, a kiemelt kiválasztási eljárásrendre vonatkozó szabályokat kell alkalmazni.

Ha a területi kiválasztási eljárásrenddel érintett felhívásra nem kizárólag a területi szereplő, vagy az általa vezetett konzorcium nyújthat be támogatási kérelmet, a standard kiválasztási eljárásrendre vonatkozó szabályokat kell alkalmazni.

Ebben az esetben az Irányító Hatóság döntés-előkészítő bizottságot hív össze a támogatási döntés megalapozása érdekében. Csak az a támogatási kérelem támogatható, amelyet Szabolcs-Szatmár-Bereg Vármegye Önkormányzatának képviselője is támogatásra javasolt, aki a döntés-előkészítő bizottságban a Szabolcs-Szatmár-Bereg Vármegyei Közgyűlés határozatában hozott döntési javaslatot képviseli.

A döntés-előkészítő bizottság az Irányító Hatóság és Szabolcs-Szatmár-Bereg Vármegye Önkormányzata által delegált egy-egy tagból áll.

Az Irányító Hatóság felkérésére tagot delegál a döntés-előkészítő bizottságba az a gazdaságfejlesztési zóna komplex fejlesztéséért felelős kormánybiztos, akinek a feladatkörébe tartozó zónát a támogatási döntés érintené és a Terület- és Településfejlesztési Operatív Program Plusz 3. prioritása keretében meghirdetett, alap- és középfokú köznevelési intézményekhez kapcsolódó infrastrukturális fejlesztések megvalósítására irányuló felhívás esetén az Emberi Erőforrás Fejlesztési Operatív Program Plusz 2. prioritásának szakpolitikai felelőse, ebben az esetben a DEB tagjainak száma 3 vagy 4 fő.

## *6.2. A vármegyei kiválasztási kritériumok*

A Területi Kiválasztási Kritérium Rendszer (TKR) célja olyan területspecifikus értékelési szempontok meghatározása, amelyek a vármegye adottságait, értékválasztását, célkitűzéseit és fejlesztési fókuszait tükrözik. Ezen értékelési szempontok pontos részleteit a felhívások Területspecifikus Melléklete fogja tartalmazni, azonban rövid bemutatásuk már az ITP keretében is feltétlenül szükséges.

A TKR táblázatot jelen ITP melléklete is tartalmazza.

- 1. Illeszkedés a megyei területfejlesztési programhoz:** Alapvető elvárás valamennyi fejlesztés esetében, hogy hozzájáruljon a Szabolcs-Szatmár-Bereg Megye Területfejlesztési Programja (stratégiai és operatív programrész) című dokumentumban megfogalmazott fejlesztési prioritások megvalósulásához és az adott témában megjelentített indikátorokhoz.
- 2. Klímasemleges megoldásokat alkalmazó fejlesztések előnyben részesítése:** A szempontrendszer előnyben részesítheti a klímasemleges megoldásokat alkalmazó fejlesztéseket, így az értékelés során előnyt élvezhetnek azok az infrastrukturális beavatkozások, amelyek esetében a tervezett fejlesztés hatása kedvezőbb a klímaváltozás szempontjából (pl. javul a beruházás eredményeként az adott épület energiahatékonysága, megújuló energiaforrást használnak, nő a zöldfelület, csökken a vízfogyasztás stb.).
- 3. A digitális átállást elősegítő projektek előnyben részesítése:** Egyes felhívások esetében a vármegyei szempontrendszer előnyben részesítheti a digitális átállást elősegítő projekteket, azokat a támogatási kérelmeket, amelyek digitális technológiák alkalmazását tartalmazzák.
- 4. Komplex, illetve integrált fejlesztések előnyben részesítése:** Egyes felhívások esetében javasolt előnyben részesíteni azokat a támogatási kérelmeket, amelyek az adott probléma kezeléséhez és a kitűzött célok eléréséhez komplex megoldásokat kívánnak felhasználni. A projektek integráltsága többféleképpen is értelmezhető:
  - o egyidejűleg hozzájárulhatnak különböző gazdasági, társadalmi, környezeti célok eléréséhez,
  - o a projektek keretében tematikusan különböző támogatható tevékenységek is kombinálhatók,

- területi szempontból is megjelenhet az integráltság pl. akcióterületi vagy hálózatos projektek esetében, esetleg funkcionális várostérségek vagy egyéb módon szerveződő területi egységek, partnerségek keretében,
  - egy projekten belül a soft és az infrastrukturális jellegű beavatkozások szinergikusan kiegészíthetik egymást.
5. **Településdifferenciálás:** Az egyes felhívások esetében kiemelten kell, illetve lehet kezelni bizonyos településkategóriákat, illeszkedve Szabolcs-Szatmár-Bereg Megye Területfejlesztési Programjában megfogalmazott szempontokhoz. Előnyben részesíthetők az alábbi településkategóriákat érintő fejlesztések: decentrumok, járásközpontok, valamint az 5000 fő feletti népességszámú városi jogállású települések.
6. **Hozzájárulás a területi kiegyenlítődéshez:** A komplex programmal fejlesztendő járások a legalacsonyabb komplex mutatóval (társadalmi és demográfiai, lakás és életkörülmények, helyi gazdaság és munkaerőpiaci, valamint infrastruktúra és környezeti mutatók) rendelkező járások. Egyes felhívások esetében a vármegyei szempontrendszer előnyben részesíti azokat a fejlesztéseket, amelyek komplex programmal fejlesztendő járásban valósulnak meg, ezáltal elősegítve a területi fejlettségbeli egyenlőtlenségek csökkentését. Egyes felhívások esetében a vármegyei szempontrendszer előnyben részesítheti a Tokaj és Nyíregyháza turisztikai térséghez, illetve a vármegyei turisztikai desztinációkhoz tartozó településeken megvalósuló fejlesztéseket.
7. **Gazdasági, munkaerőpiaci hatás:** Előnyben részesíthető az a támogatási kérelem, amely kimutathatóan hozzájárul a gazdasági növekedéshez, a foglalkoztatás növeléséhez (pl. a támogatást igénylő vállalja plusz fő alkalmazását a projekt eredményeként, vagy egy közlekedési fejlesztés javítja a munkaerő mobilitását).

6.1. táblázat: TOP Plusz tématerületenkénti kiválasztási kritériumok

TKR Kritérium megnevezése (Szabolcs-Szatmár-Bereg vármegye)*	1.1	1.2				2.1		3.1		3.3			6.1.			
	Klimatudatosság, éghajlatváltozáshoz való alkalmazkodás	Településfejlesztés, települési szolgáltatások				Klimabarát vármegye		Vármegyei és térségi fejlesztések (ESZA+ elemel)		Helyi és térségi közszolgáltatások (ERFA)			Helyi gazdaságfejlesztés			
	1.1.1	1.2.1	1.2.2	1.2.3	1.2.4	2.1.1	2.1.3	3.1.2	3.1.3	3.3.1	3.3.2	3.3.3	6.1.1	6.1.2	6.1.3	6.1.4
	Klimatudatosság, éghajlatváltozáshoz való alkalmazkodás	Érhető települések	Szociális célú városrehabilitáció (ERFA)	Belterületi utak fejlesztése	Szegregált városi területekről integrált területekre költözés támogatása (PILOT)	Önkormányzati épületek energetikai korszerűsítése	Önkormányzati épületek energetikai korszerűsítése (kombinált)	Szociális célú városrehabilitáció	Helyi humán fejlesztések	Gyermeknevelést támogató humán infrastruktúra fejlesztése	Helyi egészségügyi és szociális infrastruktúra fejlesztése	Köznevelési infrastruktúra fejlesztése	Helyi gazdaságfejlesztés	4 és 5 számjegyű utak fejlesztése	Helyi és térségi turizmusfejlesztés	Aktív turizmus fejlesztése
Illeszkedés a megyei területfejlesztési programhoz	x	x	x	x	x	x	x	x	x	x	x	x	x	x	x	x
Klimasemleges megoldásokat alkalmazó fejlesztések előnyben részesítése		x	x	x		x	x	x		x	x	x	x	x	x	x
A digitális átállást elősegítő projektek előnyben részesítése		x		x									x		x	
Komplex, illetve integrált fejlesztések előnyben részesítése	x	x	x	x	x			x					x		x	x
Településdifferenciálás		x	x	x		x		x	x	x	x		x	x	x	x
Hozzájárulás belső területi kiegyenlítéshez		x	x	x	x	x	x	x	x	x	x	x	x	x	x	x
Gazdasági, munkaerőpiaci hatás		x		x				x		x			x	x	x	

## **7. Az ITP 2021-27 monitoringja és indikátorvállalásai**

Az ITP 2021-27 monitoringja esetében elsődleges szempont a TOP Plusz indikátorokhoz történő igazodás. Ennek oka, hogy az ITP 2021-27 ugyan a területfejlesztési program tartalmának megfelelően prioritálja a fejlesztési szükségleteket, de azt a TOP Plusz prioritás struktúra szerint rendszerezve mutatja be. Ennél is fontosabb szempont, hogy az ITP 2021-27 csak és kizárólag a TOP Plusz által biztosított forráskeretek felhasználását kezeli és ezzel a monitoring is ennek a keretnek a felhasználási eredményességét méri.

A TOP Plusz valamennyi prioritási tengelye esetében meghatározásra kerülnek a teljesítendő kimeneti indikátorok és azok elvárt célértéke. Az ITP 2021-27 tervezése során a területi szereplőknek olyan vállalást szükséges tenniük, hogy a TOP Plusz szinten vállalt célérték teljesülhessen.

Az indikátorvállalások teljesítését TOP Plusz szinten az összes vármegye együttesen kell, hogy teljesítse.

Az indikátorvállalás a vármegyére dedikált források országos kerethez viszonyított aránya szerint történik az IH tájékoztatása alapján. Ennek feltétele az indikátorok mértékének országos és a vármegyei keret tématerületenkénti forrásallokációjának felülvizsgálata. A Fenntartható Városfejlesztés forrásfelhasználási mód esetében releváns indikátor értékek felülvizsgálata is akkor fog megtörténni, amikor Nyíregyháza Megyei Jogú Város Önkormányzata Közgyűlése az FVS dokumentumainak végleges változatát elfogadja. Ez alapján az FVS indikátor értékek tájékoztató jellegűek.

7.1 táblázat: A vármegye indikátorai

Prioritási ten- gely	Indikátor		Mérték- egység	Mérőidő 2024 (Orszá- gos)	Forrás- arányos célérték (2024)	Vármegye által vállalt mérőidő (2024)	Célérték 2029 (Országos)	Forrás- arányos célérték (2029)	Vár- megye által vállalt célérték (2029)
	Azonosító	Megnevezés							
TOP_+ Plusz -1	RCO26	Az éghajlatváltozáshoz való alkalmazkodás céljából épített vagy felújított zöld infrastruktúra	ha	7	0,84	0,84	70,85	8,41	8,41
TOP_+ Plusz -1	RRC35	Árvízvédelmi intézkedésekkel érintett lakosság	fő	0	0	0	149 838	10 854	10 854
TOP_+ Plusz -1	RCO58	Támogatott célzott kerékpáros infrastruktúra	km	21,34	1,45	1,45	426,88	28,92	28,92
TOP_+ Plusz -1	RRC64	A célzott kerékpáros infrastruktúra éves felhasználói	fő/év	0	0	0	1 890 047	128 044	128 044
TOP_+ Plusz -1	TPO08	A rehabilitált talaj összkiterjedése	ha	0	0	0	6,90	1	1
TOP_+ Plusz -1	TPO10	Kialakított új, forgalomcsillapított övezetek száma	db	7	1	1	68	7	7
TOP_+ Plusz -1	TPO11	Fejlesztéssel érintett közösségi területek nagysága	m <sup>2</sup>	0	0	0	79 336	7 618	7 618
TOP_+ Plusz -1	TPO12	Megvalósított megyei szemléletformáló és tudatosságnövelő programok száma	db	0	0	0	19	0	0
TOP_+ Plusz -1	TPO35	Bel- és csapadék-vízvédelmi létesítmények hossza	m	117 686	8 525	8 525	1 176 865	85 248	85 248
TOP_+ Plusz -1	RCO65	Az új vagy korszerűsített szociális lakások kapacitása	fő	0	0	0	829	118	118
TOP_+ Plusz -1	TPR09	A projekt keretében integrált területre költözők száma	fő	0	0	0	125	18	18
TOP_+ Plusz -1	RCO46	Átépített vagy korszerűsített közutak hossza – nem TEN-T	km	13,19	1,270	1,270	131,86	12,700	12,700
TOP_+ Plusz -2	RCO19	Jobb energiahatékonyságú középületek	m <sup>2</sup>	42 085,39	3 686,44	3 686,44	420 853,85	36 864,31	36 864,31
TOP_+ Plusz -2	RRC26	Éves primerenergia-fogyasztás	MWh/év	0	0,00	0,00	63 128	5 529,64	5 529,64
TOP_+ Plusz -2	RRC29	Becsült üvegházhatásúgáz-kibocsátások	CO <sub>2</sub> t/év	0	0,00	0,00	36 582,11	3 204,38	3 204,38
TOP_+ Plusz -2	RCO22	Megújuló energiát előállító addicionális termelőkapacitás (ebből: villamos energia, hőenergia)	MW	1,94	0,17	0,17	19,40	1,70	1,70
TOP_+ Plusz -2	RRC31	Összes előállított megújuló energia (ebből: villamos energia, hőenergia)	MWh/év	0	0,00	0,00	21 340	1 869,26	1 869,26
TOP_+ Plusz -2	TPO09	Fejlesztéssel érintett fürdők száma	db	1	1,00	1,00	11	1,00	1,00



TOP_+3	TPO05	Programban résztvevő munkanélküliek száma	fő	1 766	188	188	35 320	3745	3745
TOP_+3	TPO06	Programban résztvevő inaktív személyek száma	fő	207	22	22	4 144	440	440
TOP_+3	TPO23	Munkaerőpiaci alkalmazást segítő támogatásban részesülők száma	fő	128	14	14	2 567	273	273
TOP_+3	TPO24	Foglalkoztatást elősegítő szolgáltatásokban és tevékenységekben résztvevők száma	fő	2 168	230	230	43 362	4598	4598
TOP_+3	TPR02	Program elhagyásának időpontjában foglalkoztatásban – beleértve az önfoglalkoztatást – álló résztvevők száma	fő	nem releváns	-	-	22 258	2360	2360
TOP_+3	TPO13	Hátrányos helyzetűeket célzó programok száma (3.1.2)	db	0	0	0	255	57	57
TOP_+3	TPO25	Fejlesztéssel érintett akcióterület száma	db	0	0	0	127	29	29
TOP_+3	TPR05	A programokkal elért hátrányos helyzetű személyek száma (3.1.2)	fő	nem releváns	-	-	13 716	3065	3065
TOP_+3	TPR15	Program eredményként integrált területre költözők száma	fő	0	0	0	188	43	43
TOP_+3	TPO13	Hátrányos helyzetűeket célzó programok száma (3.1.3)	db	9	0	0	901	57	57
TOP_+3	TPO14	Egyéb, nem közösségi célú programok száma	db	3	1	1	338	4	4
TOP_+3	TPR05	A programokkal elért hátrányos helyzetű személyek száma (3.1.3)	fő	0	0	0	1 540 056	18202	18202
TOP_+3	TPR10	Azon települések száma, ahol javult a foglalkoztatáshoz, oktatáshoz, egészséggyűhöz, szociális és/vagy lakhatási szolgáltatásokhoz való hozzáférés	db	0	0	0	97	2	2
TOP_+3	TPO26	Fejlesztett, 0-3 éves gyermekek elhelyezését biztosító férőhelyek száma	db	359	17	17	3 591	168	168
TOP_+3	TPO27	Újonnan létrehozott, 0-3 éves gyermekek elhelyezését biztosító férőhelyek száma	db	93	5	5	932	44	44
TOP_+3	TPO28	Fejlesztett, 3-6 éves gyermekek elhelyezését biztosító férőhelyek száma	db	2 032	200	200	20 320	1999	1999
TOP_+3	TPO29	Újonnan létrehozott, 3-6 éves gyermekek elhelyezését biztosító férőhelyek száma	db	75	8	8	752	74	74
TOP_+3	RCR70	Az új vagy korszerűsített gyermekgondozási létesítmények éves felhasználói	fő	0	0	0	4 408	365	365
TOP_+3	TPR11	Újonnan létrehozott bölcsődei ellátással rendelkező települések száma (ahol 2020.12.31-	db	0	0	0	42	2	2

		én nem működött bölcsődei szolgáltatás)							
TOP_Plusz-3	TPR12	Fejlesztett óvodai ellátással rendelkező települések száma	db	0	0	0	160	16	16
TOP_Plusz-3	TPO01	Fejlesztéssel érintett egészségügyi alapellátást nyújtó szolgálatok (benne: házi orvos, házli gyermekorvos, fogorvosi, védőnői szolgálat és kapcsolódó ügyeleti ellátás, iskola-egészségügyi ellátás) száma	db	56	5	5	559	42	42
TOP_Plusz-3	RCR73	Az új vagy korszerűsített egészségügyi ellátó létesítmények éves felhasználói	fő	0	0	0	4 018 502	300090	300090
TOP_Plusz-3	TPO02	A fejlesztés révén létrejövő, megújuló szociális alapszolgáltatások és gyermekjóléti alapellátások száma	db	26	2	2	255	20	20
TOP_Plusz-3	TPR13	Fejlesztett egészségügyi szolgáltatásokkal rendelkező települések száma	db	0	0	0	185	14	14
TOP_Plusz-3	TPR14	Újjonnan létrehozott vagy férőhelybővítéssel érintett szociális alapszolgáltatásokkal és gyermekjóléti alapellátásokkal rendelkező települések száma	db	0	0	0	32	3	3
TOP_Plusz-3	RCO67	Az új vagy korszerűsített oktatási létesítmények osztálytermi kapacitása	db	0	0	0	26 086	2335	2335
TOP_Plusz-3	TPO30	Korszerűsített köznevelési intézmények száma	db	0	0	0	248	23	23
TOP_Plusz-3	TPO31	Korszerűsített kollégiumok száma	db	0	0	0	6	1	1
TOP_Plusz-3	RCR71	Az új vagy korszerűsített oktatási létesítmények éves felhasználói	db	0	0	0	18 782	1681	1681
TOP_Plusz-6	RCO04	Nem pénzügyi támogatásban részesített vállalkozások	db	117	10	10	1 179	100	100
TOP_Plusz-6	TPO07	Támogatásban részesülő önkormányzati tulajdonú vállalkozások száma	db	12	2	2	120	11	11
TOP_Plusz-6	TPO32	Középzéssel érintett fejlesztések száma	db	0	0	0	83	8	8
TOP_Plusz-6	RCO46	Átépített vagy korszerűsített közutak hossza – nem TEN-T	km	26,97	3,22	3,22	269,75	32,12	32,12
TOP_Plusz-6	RCO77	Támogatott kulturális és turisztikai helyszínek száma (6.1.3)	db	27	3	3	216	17	17
TOP_Plusz-6	TPO09	Fejlesztéssel érintett fürdők száma	db	1	1	1	11	1	1
TOP_Plusz-6	TPO34	Turisztikai fejlesztéssel érintett nemzeti parkok,	db	0	0	0	3	1	1

		geoparkok, natúrparkok száma (6.1.3)							
TOP_Plusz-6	RCO77	Támogatott kulturális és turisztikai helyszínek száma (6.1.4)	db	0	0	0	162	15	15
TOP_Plusz-6	TPO34	Turisztikai fejlesztéssel érintett nemzeti parkok, geoparkok, natúrparkok száma (6.1.4)	db	0	0	0	5	1	1

## **8. Az ITP 2021-27 ütemezése**

Az ITP 2021-27 tervezés és végrehajtás időkerete 2021-től 2027-ig tart (a projektek végrehajtására további két év áll rendelkezésre).

A vármegyei ITP projektek tervezett ütemezését negyedéves bontásban az ITP mellékletét képező Excel táblázat tartalmazza.



## **MELLÉKLETEK**

### **Excel mellékletek:**

1. melléklet: Forrásösszesítő – Vármegye
2. melléklet: Forrásösszesítő – FVS
3. melléklet: Forrásösszesítő – LHH
4. melléklet: Intézkedések
5. melléklet: Településdifferenciálás
6. melléklet: Indikátorok – Vármegye
7. melléklet: Indikátorok - FVS
8. melléklet: Ütemezés
9. melléklet: TKR mátrix

Vármegye:	Szatmár-Szatmár-Bereg									
Vármegyei Keretösszeg Összesen (1086/2022, II. 23.) Korm. határozat alapján) (Ft) (B2=16):	166 298 000 000									
Alapadattábla (Nem módosítható)										
Szatmár-Szatmár-Bereg	1. prioritás keretösszege (Ft)	2. prioritás keretösszege (Ft)	3. prioritás keretösszege (ESZA+) (Ft)	3. prioritás keretösszege (ERFA) (Ft)	3. prioritás keretösszege (Összesen) (Ft)	6. prioritás (Ft)	Vármegyei ERFA összesen (Ft)	Vármegyei ESZA összesen (Ft)	Vármegyei keretösszeg összesen (Ft)	
vármegye	54 203 173 757	17 986 435 583	20 114 000 000	25 866 705 554	45 980 705 554	48 127 685 106	146 184 000 000	20 114 000 000	166 298 000 000	

Prioritás	Prioritás keretösszege (Ft)	Intézkedés	Intézkedés forráskerete (Ft)	Felhívás	Felhívás/Térmaterület forráskerete (Ft)	Fenntartható városfejlesztés forrásfelhasználási mód keretösszege (Ft)	Földrajzi célterület forrásfelhasználási mód (I). Szatmár-Beregi fejlesztési térség keretösszege (Ft)	Földrajzi célterület forrásfelhasználási mód (II.) Nyírségi fejlesztési térség keretösszege (Ft)	Földrajzi célterület forrásfelhasználási mód (III.) Tisza-menti fejlesztési térség keretösszege (Ft)	Földrajzi célterület forrásfelhasználási mód (IV.) Nyíregyházi nagyvárosi településegységes keretösszege (Ft)	Kiemelt kezdeményezett (Magyar Közut, Vármegyei Önkormányzat, Tankerületi Központok) forrásfelhasználási mód keretösszege (Ft)	Fejlesztési cél - aktív turizmus fejlesztése forrásfelhasználási mód keretösszege (Ft)	Forrásfelhasználási módok keretösszege összesen (Ft) (Meg kell egyeznie az "F" oszlop adataival)				
1. PRIORITÁS: ÉLHETŐ VÁRMEGYE	54 203 173 757	1.1 Klímaterület, éghajelváltozásokhoz való alkalmazkodás		1.1.1 Klímaterület, éghajelváltozásokhoz való alkalmazkodás													
				1.1 Összesen													
		1.2 Településfejlesztés, települési szolgáltatások	34 447 959 711	1.2.2 Szociális célú városrehabilitáció (ERFA)		1.2.1 Élhető települések	24 291 157 071		7 401 806 578	4 989 396 779	10 460 424 205	1 439 529 509			24 291 157 071		
						Ebből: Zöld infrastruktúra fejlesztése	6 077 354 154									1 258 880 000	
						Csapadékvíz	5 633 193 437										8 897 922 640
						Kerékpárút	4 183 536 760										
						1.2.2.2 Szociális célú városrehabilitáció (ERFA)	1 258 880 000			447 280 084	301 501 760	423 109 568	86 988 608				
						1.2.2.3 Beltéri utak fejlesztése	8 897 922 640			3 908 811 632	2 634 844 880	1 849 091 992	505 174 136				
		1.3 Fenntartható városfejlesztés	19 755 214 046	1.3.1 Fenntartható városfejlesztési stratégiák támogatása		1.2.4 Szegregált városi területekről integrált területekre költözés támogatása (PILOT)	34 447 959 711		11 757 898 274	7 925 745 419	12 732 625 765	2 031 692 253			34 447 959 711		
						1.2 Összesen:	80 000 000	80 000 000								80 000 000	
	1.3.2 Fenntartható városfejlesztés				19 675 214 046	19 675 214 046									19 675 214 046		
	1.3 Összesen:				19 755 214 046	19 755 214 046									19 755 214 046		
2. PRIORITÁS: KLIMABARÁT VÁRMEGYE	17 986 435 583	2.1 Klimabarát vármegye	17 986 435 583	2.1.1 Önkormányzati épületek energetikai korszerűsítése	11 280 227 791		2 935 936 502	2 885 716 448	4 137 260 155	571 314 686	750 000 000		11 280 227 791				
				2.1.2 Fenntartható energiatékonyság	3 614 353 671	3 614 353 671									3 614 353 671		
				2.1.3 Önkormányzati épületek energetikai korszerűsítése (kombinált)													
				2.1.4 Fenntartható energiatékonyság (kombinált)	3 091 854 121	3 091 854 121										3 091 854 121	
				2.1 Összesen:	17 986 435 583	17 986 435 583	6 706 207 792	2 935 936 502	2 885 716 448	4 137 260 155	571 314 686	750 000 000				17 986 435 583	
3. PRIORITÁS: GONDOSKODÓ VÁRMEGYE	45 980 705 554	3.1 Vármegyei és térségi fejlesztések (ESZA+ elemek)	11 641 250 000	3.1.1 Megyei foglalkoztatási-gazdaságfejlesztési együttműködések	7 450 000 000						7 450 000 000		7 450 000 000				
				3.1.2 Szociális célú városrehabilitáció (ESZA+)	3 332 074 000		1 183 885 892	798 031 723	1 119 910 072	230 246 313			3 332 074 000				
				3.1.3 Helyi humán fejlesztések	859 176 000		251 962 629	169 840 674	238 342 362	49 030 335	150 000 000		859 176 000				
				3.1 Összesen:	11 641 250 000		1 435 848 521	967 872 397	1 358 252 434	279 276 648	7 600 000 000		11 641 250 000				
		3.2 Fenntartható városfejlesztés (ESZA+ elemek)	8 472 750 000	3.2.1 Fenntartható humán fejlesztések		3.2.1 Fenntartható városfejlesztés	8 472 750 000	8 472 750 000							8 472 750 000		
					3.2 Összesen:	8 472 750 000	8 472 750 000								8 472 750 000		
		3.3 Helyi és térségi közszolgáltatások (ERFA)	18 002 919 600	3.3.1 Gyermekevelést támogató humán infrastruktúra fejlesztése		3.3.1 Gyermekevelést támogató humán infrastruktúra fejlesztése	6 020 443 200		2 138 998 917	1 441 836 905	2 023 371 708	416 235 670			6 020 443 200		
						Bölcsődéi fejlesztés	1 025 603 771										
						Óvodai fejlesztés	4 994 839 429										
						3.3.2 Helyi egészségügyi és szociális infrastruktúra fejlesztése	4 815 975 200		1 711 115 989	1 153 426 060	1 618 649 265	332 783 886				4 815 975 200	
						Egészségügyi alap-és szakrendelés	2 646 174 022										
						Szociális alapszolgáltatás	2 169 801 178										
		3.4 Fenntartható humán infrastruktúra (ERFA)	7 863 785 954	3.4.1 Fenntartható humán infrastruktúra		3.3.3 Köznevelési infrastruktúra fejlesztése	7 166 501 200					7 166 501 200		7 166 501 200			
3.3 Összesen:	18 002 919 600				18 002 919 600	3 850 114 906	2 595 262 965	3 642 020 973	749 019 556	7 166 501 200		18 002 919 600					
6. PRIORITÁS: VERSENYKÉPES VÁRMEGYE	48 127 685 106	6.1 Helyi gazdaságfejlesztés	38 127 685 106	6.1.1 Helyi gazdaságfejlesztés	6 528 248 000		2 319 486 514	1 563 515 396	2 194 144 153	451 101 937			6 528 248 000				
				6.1.2 4 és 5 számjegyű utak fejlesztése	18 489 788 272						18 489 788 272		18 489 788 272				
				6.1.3 Helyi és térségi turizmusfejlesztés	7 397 520 000		2 626 338 856	1 771 706 040	2 486 306 472	511 168 632			7 397 520 000				
				6.1.4 Aktív turizmus fejlesztése	5 712 128 834						3 397 456 777	2 314 672 057		5 712 128 834			
		6.2 Fenntartható versenyképes városfejlesztés	10 000 000 000	6.2.1 Fenntartható versenyképes városfejlesztés		6.1 Összesen:	38 127 685 106		4 947 825 370	3 335 221 436	4 680 450 625	962 270 569	21 887 285 049	2 314 672 057	38 127 685 106		
						6.2 Összesen:	10 000 000 000	10 000 000 000								10 000 000 000	
Összesen					166 298 000 000	52 797 957 792	24 927 623 573	17 709 816 665	26 550 609 952	4 593 573 712	37 403 746 249	2 314 672 057	166 298 000 000				





LHH térség megnevezése	1. prioritásra tervezett keretösszeg (Ft)	2. prioritásra tervezett keretösszeg (Ft)	3. prioritásra tervezett keretösszeg (ESZA+) (Ft)	3. prioritásra tervezett keretösszeg (ERFA) (Ft)	3. prioritásra tervezett keretösszeg (összesen) (Ft)	6. prioritásra tervezett keretösszeg (Ft)	LHH-ra tervezett ERFA keretösszeg összesen (Ft)	LHH-ra tervezett ESZA+ keretösszeg összesen (Ft)	LHH-ra tervezett keretösszeg összesen (Ft)
<b>Baktalórántházai</b>	26 838 663 847	6 264 517 384	1 755 960 144	8 672 577 321	10 428 537 465	8 450 502 039	50 226 260 591	1 755 960 144	51 982 220 735
Csengeri									
Fehérgyarmati									
Ibrányi									
Kemecsei									
Kisvárdai									
Mátészalkai									
Nagykállói									
Nyírbátori									
Tiszavasvári									
Vásárosnaményi									
Záhonyi									

Korlátozó feltétel OP alapján:	Vármegyétől javasolt OP alapján (Ft)	Vármegye által tervezett (Ft)	Vármegye által tervezett (%)
A vármegyékre jutó indikatív forráskeretének legalább 10%-át a komplex programmal fejlesztendő járásokra (36 LHH járás) szükséges irányítani.	16 629 800 000	51 982 220 735	31,26%
A program a 36 komplex programmal fejlesztendő járás területén megvalósuló beruházások támogatására fordítja az alap- és középfokú köznevelési intézmények fejlesztésére tervezett, TOP Plusz keretösszeg legalább 15%-át.	1 074 975 180	7 166 501 200	100%
A program a 36 komplex programmal fejlesztendő járás területén megvalósuló beruházások támogatására fordítja a helyi egészségügyi és szociális infrastruktúra fejlesztésére tervezett, TOP Plusz keretösszeg legalább 15%-át.	722 396 280	3 722 599 482	77,30%

<b>TOP Plusz intézkedések</b>	<b>Intézkedés forráskerete (Ft)</b>
1.1 Klímatudatosság, éghajlatváltozáshoz való alkalmazkodás	0
1.2 Településfejlesztés, települési szolgáltatások	34 447 959 711
1.3 Fenntartható városfejlesztés	19 755 214 046
2.1 Klímabarát vármegye	17 986 435 583
3.1 Megyei és térségi fejlesztések (ESZA+ elemei)	11 641 250 000
3.2 Fenntartható városfejlesztés (ESZA+ elemei)	8 472 750 000
3.3 Helyi és térségi közszolgáltatások (ERFA)	18 002 919 600
3.4 Fenntartható humán infrastruktúra (ERFA)	7 863 785 954
6.1 Helyi gazdaságfejlesztés	38 127 685 106
6.2 Fenntartható versenyképes városfejlesztés	10 000 000 000
<b>Összesen</b>	<b>166 298 000 000</b>

Szabolcs-Szatmár-Bereg Vármegye

Ssz.	Település megnevezése	Település lakosságszáma (fő) 2020.01.01.	Település jogállása	Járás megnevezése	Település mérete 5000 fő alatti (0), 5000 fő feletti (1)	Forrásfelhasználási mód megnevezése	Forrásfelhasználási mód kódszáma	290/2014.(XII.26.) Korm.rendelet szerint	Decentrum	Járasközpont	Megyei turisztikai desztinációk				
								Komplex programmal fejlesztendő járás (3), Fejlesztendő járás (2), Kedvezményezett járás (1), Nem sorolt (0)			Tokaj és Nyíregyháza turisztikai térségbe tartozó település	Szatmár-Bereg desztinációhoz tartozó település	Nyírség desztinációhoz tartozó település	Nyíri Mezőség desztinációhoz tartozó település	Rétköz desztinációhoz tartozó település
1.	Ajak	3482	város	Kisvárdai	0	Tisza-menti fejlesztési térség		1							1
2.	Anarcs	1921	község	Kisvárdai	0	Tisza-menti fejlesztési térség		1							1
3.	Apagy	2311	község	Nyíregyházi	0	Nyíregyházi nagyvárosi településgyűttes		0							
4.	Aranyosapáti	2100	község	Vásárosnaményi	0	Szatmár-Beregi fejlesztési térség		3			1				
5.	Baktalórántháza	3940	város	Baktalórántházai	0	Nyírségi fejlesztési térség		3		1		1			
6.	Balkány	6107	város	Nagykállói	1	Nyírségi fejlesztési térség		2							
7.	Balsa	788	község	Ibrányi	0	Tisza-menti fejlesztési térség		3			1				
8.	Barabás	1000	község	Vásárosnaményi	0	Szatmár-Beregi fejlesztési térség		3				1		1	
9.	Bátorliget	685	község	Nyírbátori	0	Nyírségi fejlesztési térség		3					1		
10.	Benk	449	község	Záhonyi	0	Tisza-menti fejlesztési térség		3							
11.	Beregdaróc	962	község	Vásárosnaményi	0	Szatmár-Beregi fejlesztési térség		3				1			
12.	Beregsurány	931	község	Vásárosnaményi	0	Szatmár-Beregi fejlesztési térség		3				1			
13.	Berkesz	914	község	Kemecsei	0	Tisza-menti fejlesztési térség		3							
14.	Besenyőd	740	község	Baktalórántházai	0	Nyírségi fejlesztési térség		3					1		
15.	Beszterec	956	község	Kemecsei	0	Tisza-menti fejlesztési térség		3							
16.	Biri	1383	község	Nagykállói	0	Nyírségi fejlesztési térség		2							
17.	Botpalád	846	község	Fehérgyarmati	0	Szatmár-Beregi fejlesztési térség		3				1			
18.	Bököny	2924	község	Nagykállói	0	Nyírségi fejlesztési térség		2							
19.	Buj	2208	község	Ibrányi	0	Tisza-menti fejlesztési térség		3							
20.	Cégénydányád	636	község	Fehérgyarmati	0	Szatmár-Beregi fejlesztési térség		3				1			
21.	Csaholc	703	község	Fehérgyarmati	0	Szatmár-Beregi fejlesztési térség		3				1			
22.	Csaroda	589	község	Vásárosnaményi	0	Szatmár-Beregi fejlesztési térség		3			1		1		
23.	Császló	338	község	Fehérgyarmati	0	Szatmár-Beregi fejlesztési térség		3				1			
24.	Csegöld	664	község	Fehérgyarmati	0	Szatmár-Beregi fejlesztési térség		3				1			
25.	Csenger	4780	város	Csengeri	0	Szatmár-Beregi fejlesztési térség		3		1		1			
26.	Csengersíma	779	község	Csengeri	0	Szatmár-Beregi fejlesztési térség		3				1			
27.	Csengerújfalu	1005	község	Csengeri	0	Szatmár-Beregi fejlesztési térség		3				1			
28.	Darnó	140	község	Fehérgyarmati	0	Szatmár-Beregi fejlesztési térség		3				1			
29.	Demecser	3959	város	Kemecsei	0	Tisza-menti fejlesztési térség		3							
30.	Dombrád	3776	város	Kisvárdai	0	Tisza-menti fejlesztési térség		1				1			1
31.	Döge	2164	község	Kisvárdai	0	Tisza-menti fejlesztési térség		1							1
32.	Encsencs	1851	község	Nyírbátori	0	Nyírségi fejlesztési térség		3							
33.	Eperjeske	1169	község	Záhonyi	0	Tisza-menti fejlesztési térség		3							
34.	Érpaták	1636	község	Nagykállói	0	Nyírségi fejlesztési térség		2				1			
35.	Fábiánháza	1713	község	Mátészalkai	0	Szatmár-Beregi fejlesztési térség		3					1		
36.	Fehérgyarmat	7823	város	Fehérgyarmati	1	Szatmár-Beregi fejlesztési térség		3		1		1			
37.	Fényeslitke	2464	község	Kisvárdai	0	Tisza-menti fejlesztési térség		1							1
38.	Fülesd	434	község	Fehérgyarmati	0	Szatmár-Beregi fejlesztési térség		3				1			
39.	Fülpösdaróc	335	község	Mátészalkai	0	Szatmár-Beregi fejlesztési térség		3				1			
40.	Gacsály	984	község	Fehérgyarmati	0	Szatmár-Beregi fejlesztési térség		3				1			
41.	Garbolc	115	község	Fehérgyarmati	0	Szatmár-Beregi fejlesztési térség		3				1			
42.	Gávavencsellő	3376	nagyközség	Ibrányi	0	Tisza-menti fejlesztési térség		3			1				1
43.	Géberjén	438	község	Mátészalkai	0	Szatmár-Beregi fejlesztési térség		3				1			
44.	Gégény	1872	község	Kemecsei	0	Tisza-menti fejlesztési térség		3							
45.	Gelénes	615	község	Vásárosnaményi	0	Szatmár-Beregi fejlesztési térség		3				1			
46.	Gemzse	807	község	Vásárosnaményi	0	Szatmár-Beregi fejlesztési térség		3				1			
47.	Geszteréd	1666	község	Nagykállói	0	Nyírségi fejlesztési térség		2							
48.	Gulács	983	község	Vásárosnaményi	0	Szatmár-Beregi fejlesztési térség		3				1			
49.	Győröcske	148	község	Záhonyi	0	Tisza-menti fejlesztési térség		3							
50.	Győrtelek	1624	község	Mátészalkai	0	Szatmár-Beregi fejlesztési térség		3				1			
51.	Gyulaháza	1886	község	Kisvárdai	0	Tisza-menti fejlesztési térség		1			1				1
52.	Gyügye	248	község	Fehérgyarmati	0	Szatmár-Beregi fejlesztési térség		3				1			
53.	Gyüre	1257	község	Vásárosnaményi	0	Szatmár-Beregi fejlesztési térség		3				1			
54.	Hermánszeg	259	község	Fehérgyarmati	0	Szatmár-Beregi fejlesztési térség		3				1			
55.	Hetefejércse	257	község	Vásárosnaményi	0	Szatmár-Beregi fejlesztési térség		3				1			
56.	Hodász	3342	nagyközség	Mátészalkai	0	Szatmár-Beregi fejlesztési térség		3							
57.	Ibrány	6546	város	Ibrányi	1	Tisza-menti fejlesztési térség		3		1					1
58.	Ilk	1253	község	Vásárosnaményi	0	Szatmár-Beregi fejlesztési térség		3				1			
59.	Jánd	734	község	Vásárosnaményi	0	Szatmár-Beregi fejlesztési térség		3				1		1	
60.	Jánkmajtis	1672	község	Fehérgyarmati	0	Szatmár-Beregi fejlesztési térség		3				1			
61.	Jármí	1250	község	Mátészalkai	0	Szatmár-Beregi fejlesztési térség		3							
62.	Jéke	715	község	Kisvárdai	0	Tisza-menti fejlesztési térség		1							
63.	Kállósemjén	3475	nagyközség	Nagykállói	0	Nyírségi fejlesztési térség		2			1		1		
64.	Kálmánháza	1758	község	Nyíregyházi	0	Nyírségi fejlesztési térség		0							
65.	Kántorjánosi	2031	község	Mátészalkai	0	Szatmár-Beregi fejlesztési térség		3							
66.	Kék	1917	község	Kemecsei	0	Tisza-menti fejlesztési térség		3							
67.	Kékcse	1421	község	Kisvárdai	0	Tisza-menti fejlesztési térség		1			1				1
68.	Kemecse	4699	város	Kemecsei	0	Nyíregyházi nagyvárosi településgyűttes		3		1					
69.	Kérsemjén	269	község	Fehérgyarmati	0	Szatmár-Beregi fejlesztési térség		3				1			
70.	Kisar	1085	község	Fehérgyarmati	0	Szatmár-Beregi fejlesztési térség		3			1		1		
71.	Kishódos	78	község	Fehérgyarmati	0	Szatmár-Beregi fejlesztési térség		3				1			
72.	Kisléta	1794	község	Nyírbátori	0	Nyírségi fejlesztési térség		3							
73.	Kisnamény	275	község	Fehérgyarmati	0	Szatmár-Beregi fejlesztési térség		3				1			
74.	Kispalád	925	község	Fehérgyarmati	0	Szatmár-Beregi fejlesztési térség		3				1			
75.	Kisvárd	15671	város	Kisvárdai	1	Tisza-menti fejlesztési térség		1	1	1	1				1
76.	Kisvarsány	988	község	Vásárosnaményi	0	Szatmár-Beregi fejlesztési térség		3				1			
77.	Kisszekeres	509	község	Fehérgyarmati	0	Szatmár-Beregi fejlesztési térség		3				1			

78.	Kocsord	2863	község	Mátészalkai	0	Szatmár-Beregi fejlesztési térség	3					1		
79.	Komlódtótfalu	115	község	Csengeri	0	Szatmár-Beregi fejlesztési térség	3					1		
80.	Komoró	1216	község	Záhonyi	0	Tisza-menti fejlesztési térség	3					1		1
81.	Kótaj	4477	község	Nyíregyházi	0	Nyíregyházi nagyvárosi településeggyüttes	0							
82.	Kölcse	1402	nagyközség	Fehérgyarmati	0	Szatmár-Beregi fejlesztési térség	3					1		1
83.	Kömörő	584	község	Fehérgyarmati	0	Szatmár-Beregi fejlesztési térség	3					1		1
84.	Laskod	878	község	Baktalórántházai	0	Nyírségi fejlesztési térség	3							1
85.	Levelek	2915	nagyközség	Baktalórántházai	0	Nyírségi fejlesztési térség	3					1		1
86.	Lónya	1103	község	Vásárosnaményi	0	Szatmár-Beregi fejlesztési térség	3						1	
87.	Lövöpetri	486	község	Kisvárdai	0	Tisza-menti fejlesztési térség	1							
88.	Magosliget	314	község	Fehérgyarmati	0	Szatmár-Beregi fejlesztési térség	3						1	
89.	Magy	825	község	Baktalórántházai	0	Nyírségi fejlesztési térség	3						1	
90.	Mánd	282	község	Fehérgyarmati	0	Szatmár-Beregi fejlesztési térség	3						1	
91.	Mándok	3913	város	Záhonyi	0	Tisza-menti fejlesztési térség	3					1		1
92.	Máriapócs	2025	város	Nyírbátori	0	Nyírségi fejlesztési térség	3					1		1
93.	Márokpapi	566	község	Vásárosnaményi	0	Szatmár-Beregi fejlesztési térség	3						1	
94.	Mátészalka	16152	város	Mátészalkai	1	Szatmár-Beregi fejlesztési térség	3			1		1		1
95.	Mátyus	311	község	Vásárosnaményi	0	Szatmár-Beregi fejlesztési térség	3						1	
96.	Méhtelek	687	község	Fehérgyarmati	0	Szatmár-Beregi fejlesztési térség	3						1	
97.	Mérik	2033	nagyközség	Mátészalkai	0	Szatmár-Beregi fejlesztési térség	3							
98.	Mezőladány	1095	község	Kisvárdai	0	Tisza-menti fejlesztési térség	1					1		
99.	Milota	938	község	Fehérgyarmati	0	Szatmár-Beregi fejlesztési térség	3						1	
100.	Nábrád	905	község	Fehérgyarmati	0	Szatmár-Beregi fejlesztési térség	3						1	
101.	Nagyar	630	község	Fehérgyarmati	0	Szatmár-Beregi fejlesztési térség	3					1		1
102.	Nagycserkesz	1610	község	Nyíregyházi	0	Tisza-menti fejlesztési térség	0							
103.	Nagydobos	2263	község	Mátészalkai	0	Szatmár-Beregi fejlesztési térség	3						1	
104.	Nagyecsed	6121	város	Mátészalkai	1	Szatmár-Beregi fejlesztési térség	3						1	
105.	Nagyhalász	5476	város	Ibrányi	1	Tisza-menti fejlesztési térség	3							1
106.	Nagyhódos	117	község	Fehérgyarmati	0	Szatmár-Beregi fejlesztési térség	3						1	
107.	Nagykálló	9168	város	Nagykállói	1	Nyírségi fejlesztési térség	2			1		1		1
108.	Nagyszekeres	475	község	Fehérgyarmati	0	Szatmár-Beregi fejlesztési térség	3						1	
109.	Nagyvarsány	1406	község	Vásárosnaményi	0	Szatmár-Beregi fejlesztési térség	3						1	
110.	Napkor	3621	község	Nyíregyházi	0	Nyíregyházi nagyvárosi településeggyüttes	0							1
111.	Nemesborzova	113	község	Fehérgyarmati	0	Szatmár-Beregi fejlesztési térség	3						1	
112.	Nyírbátor	11587	város	Nyírbátori	1	Nyírségi fejlesztési térség	3			1		1		1
113.	Nyírbélték	2880	nagyközség	Nyírbátori	0	Nyírségi fejlesztési térség	3							
114.	Nyírbogát	3040	nagyközség	Nyírbátori	0	Nyírségi fejlesztési térség	3					1		1
115.	Nyírbogdány	2736	község	Kemecsei	0	Tisza-menti fejlesztési térség	3							
116.	Nyírcsaholy	2159	község	Mátészalkai	0	Szatmár-Beregi fejlesztési térség	3							
117.	Nyírcsászár	1080	község	Nyírbátori	0	Nyírségi fejlesztési térség	3							
118.	Nyírderzs	631	község	Nyírbátori	0	Nyírségi fejlesztési térség	3							
119.	Nyíregyháza	116814	megyeszékhely, megyei jogú város	Nyíregyházi	1	Nyíregyháza	0			1		1		1
120.	Nyírgelse	1078	község	Nyírbátori	0	Nyírségi fejlesztési térség	3							
121.	Nyírgyulaj	2023	község	Nyírbátori	0	Nyírségi fejlesztési térség	3						1	
122.	Nyíribrony	1111	község	Baktalórántházai	0	Nyírségi fejlesztési térség	3							
123.	Nyírkő	886	község	Baktalórántházai	0	Nyírségi fejlesztési térség	3							
124.	Nyírkársz	2194	község	Kisvárdai	0	Tisza-menti fejlesztési térség	1							
125.	Nyírkáta	1893	község	Mátészalkai	0	Szatmár-Beregi fejlesztési térség	3							
126.	Nyírkércs	787	község	Baktalórántházai	0	Nyírségi fejlesztési térség	3							
127.	Nyírlövő	659	község	Kisvárdai	0	Tisza-menti fejlesztési térség	1							
128.	Nyírlugos	2529	város	Nyírbátori	0	Nyírségi fejlesztési térség	3							
129.	Nyírmada	4768	város	Vásárosnaményi	0	Szatmár-Beregi fejlesztési térség	3						1	
130.	Nyírmeggyes	2606	község	Mátészalkai	0	Szatmár-Beregi fejlesztési térség	3							
131.	Nyírmihálydi	2216	község	Nyírbátori	0	Nyírségi fejlesztési térség	3							
132.	Nyírparasznya	941	község	Mátészalkai	0	Szatmár-Beregi fejlesztési térség	3						1	
133.	Nyírpazony	3517	nagyközség	Nyíregyházi	0	Nyíregyházi nagyvárosi településeggyüttes	0							
134.	Nyírpilis	893	község	Nyírbátori	0	Nyírségi fejlesztési térség	3							
135.	Nyírtass	1902	község	Kisvárdai	0	Tisza-menti fejlesztési térség	1							1
136.	Nyírtelek	6472	város	Nyíregyházi	1	Nyíregyházi nagyvárosi településeggyüttes	0							
137.	Nyírtét	914	község	Kemecsei	0	Tisza-menti fejlesztési térség	3							
138.	Nyirtura	1796	község	Nyíregyházi	0	Nyíregyházi nagyvárosi településeggyüttes	0							
139.	Nyírvasvári	1907	község	Nyírbátori	0	Nyírségi fejlesztési térség	3							1
140.	Ófehértó	2515	község	Baktalórántházai	0	Nyírségi fejlesztési térség	3						1	
141.	Olcsva	681	község	Vásárosnaményi	0	Szatmár-Beregi fejlesztési térség	3						1	
142.	Olcsvaapáti	279	község	Fehérgyarmati	0	Szatmár-Beregi fejlesztési térség	3					1		1
143.	Ópályi	3076	község	Mátészalkai	0	Szatmár-Beregi fejlesztési térség	3						1	
144.	Ökörítőfűlpös	1772	nagyközség	Mátészalkai	0	Szatmár-Beregi fejlesztési térség	3						1	
145.	Ömböly	402	község	Nyírbátori	0	Nyírségi fejlesztési térség	3							
146.	Ör	1455	község	Mátészalkai	0	Szatmár-Beregi fejlesztési térség	3							
147.	Panyola	552	község	Fehérgyarmati	0	Szatmár-Beregi fejlesztési térség	3					1		1
148.	Pap	1775	község	Kisvárdai	0	Tisza-menti fejlesztési térség	1							1
149.	Papos	834	község	Mátészalkai	0	Szatmár-Beregi fejlesztési térség	3						1	
150.	Paszab	1163	község	Ibrányi	0	Tisza-menti fejlesztési térség	3							1
151.	Pátroha	2843	község	Kisvárdai	0	Tisza-menti fejlesztési térség	1							
152.	Pátyod	643	község	Csengeri	0	Szatmár-Beregi fejlesztési térség	3						1	
153.	Penészlek	981	község	Nyírbátori	0	Nyírségi fejlesztési térség	3							
154.	Penyige	701	község	Fehérgyarmati	0	Szatmár-Beregi fejlesztési térség	3					1		1
155.	Petneháza	1641	község	Baktalórántházai	0	Nyírségi fejlesztési térség	3							
156.	Piricse	1789	község	Nyírbátori	0	Nyírségi fejlesztési térség	3						1	
157.	Pócspetri	1612	község	Nyírbátori	0	Nyírségi fejlesztési térség	3						1	
158.	Porcalma	2712	nagyközség	Csengeri	0	Szatmár-Beregi fejlesztési térség	3						1	
159.	Pusztadobos	1537	község	Vásárosnaményi	0	Szatmár-Beregi fejlesztési térség	3						1	
160.	Rakamaz	4289	város	Nyíregyházi	0	Tisza-menti fejlesztési térség	0					1		1
161.	Ramocsháza	1438	község	Baktalórántházai	0	Nyírségi fejlesztési térség	3							
162.	Rápolc	137	község	Mátészalkai	0	Szatmár-Beregi fejlesztési térség	3						1	
163.	Rétközberencs	1097	község	Kisvárdai	0	Tisza-menti fejlesztési térség	1							



Prioritási tengely	Indikátor		Mértékegység	Mérőfókusz 2024 (Országos)	Forrásarányos célérték (2024)	Vármegye által vállalt mérőfókusz (2024)	Célérték 2029 (Országos)	Forrásarányos célérték (2029)	Vármegye által vállalt célérték (2029)
	Azonosító	Megnevezés							
TOP_Plusz-1	RCO26	Az éghajlatváltozáshoz való alkalmazkodás céljából épített vagy felújított zöld infrastruktúra	ha	7	0,84	0,84	70,85	8,41	8,41
TOP_Plusz-1	RCR35	Árvízvédelmi intézkedésekkel érintett lakosság	fő	0	0	0	149 838	10 854	10 854
TOP_Plusz-1	RCO58	Támogatott célzott kerékpáros infrastruktúra	km	21,34	1,45	1,45	426,88	28,92	28,92
TOP_Plusz-1	RCR64	A célzott kerékpáros infrastruktúra éves felhasználói	fő/év	0	0	0	1 890 047	128 044	128 044
TOP_Plusz-1	TPO08	A rehabilitált talaj összkiterjedése	ha	0	0	0	6,90	1	1
TOP_Plusz-1	TPO10	Kialakított új fogalomcsillapított övezetek száma	db	7	1	1	68	7	7
TOP_Plusz-1	TPO11	Fejlesztéssel érintett közösségi területek nagysága	m <sup>2</sup>	0	0	0	79 336	7 618	7 618
TOP_Plusz-1	TPO12	Megvalósított megyei szemléletformáló és tudatosságnövelő programok száma	db	0	0	0	19	0	0
TOP_Plusz-1	TPO35	Bel- és csapadék-vízvédelmi létesítmények hossza	m	117 686	8 525	8 525	1 176 865	85 248	85 248
TOP_Plusz-1	RCO65	Az új vagy korszerűsített szociális lakások kapacitása	fő	0	0	0	829	118	118
TOP_Plusz-1	TPR09	A projekt keretében integrált területre költözők száma	fő	0	0	0	125	18	18
TOP_Plusz-1	RCO46	Átépített vagy korszerűsített közutak hossza – nem TEN-T	km	13,19	1,270	1,270	131,86	12,700	12,700
TOP_Plusz-2	RCO19	Jobb energiahatékonyságú középületek	m <sup>2</sup>	42 085,39	3 686,44	3 686,44	420 853,85	36 864,31	36 864,31
TOP_Plusz-2	RCR26	Éves primerenergia-fogyasztás	MWh/év	0	0,00	0,00	63 128	5 529,64	5 529,64
TOP_Plusz-2	RCR29	Becsült üvegházhatásúgáz-kibocsátások	CO <sub>2</sub> /év	0	0,00	0,00	36 582,11	3 204,38	3 204,38
TOP_Plusz-2	RCO22	Megújuló energiát előállító addicionális termelőkapacitás (ebből: villamos energia, hőenergia)	MW	1,94	0,17	0,17	19,40	1,70	1,70
TOP_Plusz-2	RCR31	Összes előállított megújuló energia (ebből: villamos energia, hőenergia)	MWh/év	0	0,00	0,00	21 340	1 869,26	1 869,26
TOP_Plusz-2	TPO09	Fejlesztéssel érintett fürdők száma	db	1	1,00	1,00	11	1,00	1,00
TOP_Plusz-3	TPO05	Programban résztvevő munkanélüliek száma	fő	1 766	188	188	35 320	3 745	3 745
TOP_Plusz-3	TPO06	Programban résztvevő inaktív személyek száma	fő	207	22	22	4 144	440	440
TOP_Plusz-3	TPO23	Munkaerőpiaci alkalmazkodást segítő támogatásban részesülők száma	fő	128	14	14	2 567	273	273
TOP_Plusz-3	TPO24	Foglalkoztatást elősegítő szolgáltatásokban és tevékenységekben résztvevők száma	fő	2 168	230	230	43 362	4 598	4 598
TOP_Plusz-3	TPR02	Program elhagyásának időpontjában foglalkoztatásban – beleértve az önfoglalkoztatást – álló résztvevők száma	fő	nem releváns	-	-	22 258	2 360	2 360
TOP_Plusz-3	TPO13	Hátrányos helyzetűeket célzó programok száma (3.1.2)	db	0	0	0	255	57	57
TOP_Plusz-3	TPO25	Fejlesztéssel érintett akcióterület száma	db	0	0	0	127	29	29
TOP_Plusz-3	TPR05	A programokkal elért hátrányos helyzetű személyek száma (3.1.2)	fő	nem releváns	-	-	13 716	3 065	3 065
TOP_Plusz-3	TPR15	Program eredményként integrált területre költözők száma	fő	0	0	0	188	43	43
TOP_Plusz-3	TPO13	Hátrányos helyzetűeket célzó programok száma (3.1.3)	db	9	0	0	901	57	57
TOP_Plusz-3	TPO14	Egyéb, nem közösségi célú programok száma	db	3	1	1	338	4	4
TOP_Plusz-3	TPR05	A programokkal elért hátrányos helyzetű személyek száma (3.1.3)	fő	0	0	0	1 540 056	18 202	18 202
TOP_Plusz-3	TPR10	Azon települések száma, ahol javult a foglalkoztatáshoz, oktatáshoz, egészségüghöz, szociális és/vagy lakhatási szolgáltatásokhoz való	db	0	0	0	97	2	2
TOP_Plusz-3	TPO26	Fejlesztett, 0-3 éves gyermekek elhelyezését biztosító férőhelyek száma	db	359	17	17	3 591	168	168
TOP_Plusz-3	TPO27	Újonnai létrehozott, 0-3 éves gyermekek elhelyezését biztosító férőhelyek száma	db	93	5	5	932	44	44
TOP_Plusz-3	TPO28	Fejlesztett, 3-6 éves gyermekek elhelyezését biztosító férőhelyek száma	db	2 032	200	200	20 320	1 999	1 999
TOP_Plusz-3	TPO29	Újonnai létrehozott, 3-6 éves gyermekek elhelyezését biztosító férőhelyek száma	db	75	8	8	752	74	74
TOP_Plusz-3	RCR70	Az új vagy korszerűsített gyermekotthoni, létesítmények éves felhasználói	fő	0	0	0	4 408	365	365
TOP_Plusz-3	TPR11	Újonnai létrehozott bölcsődei ellátással rendelkező települések száma (ahol 2020.12.31-én nem működött bölcsődei szolgáltatás)	db	0	0	0	42	2	2
TOP_Plusz-3	TPR12	Fejlesztett óvodai ellátással rendelkező települések száma	db	0	0	0	160	16	16
TOP_Plusz-3	TPO01	Fejlesztéssel érintett egészségügyi alapellátást nyújtó szolgáltatók (bennre: háziorvos, házi gyermekorvos, fogorvos), védőnői szolgálat és	db	56	5	5	559	42	42
TOP_Plusz-3	RCR73	Az új vagy korszerűsített egészségügyi ellátó létesítmények éves felhasználói	fő	0	0	0	4 018 502	300 090	300 090
TOP_Plusz-3	TPO02	A fejlesztés révén létrejövő, megújuló szociális alapszolgáltatások és gyermekjóléti alapellátások száma	db	26	2	2	255	20	20
TOP_Plusz-3	TPR13	Fejlesztett egészségügyi szolgáltatásokkal rendelkező települések száma	db	0	0	0	185	14	14
TOP_Plusz-3	TPR14	Újonnai létrehozott vagy férőhelybővítéssel érintett szociális alapszolgáltatásokkal és gyermekjóléti alapellátásokkal rendelkező	db	0	0	0	32	3	3
TOP_Plusz-3	RCO67	Az új vagy korszerűsített oktatási létesítmények osztálytermi kapacitása	db	0	0	0	26 086	2 335	2 335
TOP_Plusz-3	TPO30	Korszerűsített köznevelési intézmények száma	db	0	0	0	248	25	23
TOP_Plusz-3	TPO31	Korszerűsített kollégiumok száma	db	0	0	0	6	1	1
TOP_Plusz-3	RCR71	Az új vagy korszerűsített oktatási létesítmények éves felhasználói	db	0	0	0	18 782	1 681	1 681
TOP_Plusz-6	RCO04	Nem pénzügyi támogatásban részesített vállalkozások	db	117	10	10	1 179	100	100
TOP_Plusz-6	TPO07	Támogatásban részesülő önkormányzati tulajdonú vállalkozások száma	db	12	2	2	120	11	11
TOP_Plusz-6	TPO32	Közéleti fejlesztések száma	db	0	0	0	83	8	8
TOP_Plusz-6	RCO46	Átépített vagy korszerűsített közutak hossza – nem TEN-T	km	26,97	3,22	3,22	269,75	32,12	32,12
TOP_Plusz-6	RCO77	Támogatott kulturális és turisztikai helyszínek száma (6.1.3)	db	27	3	3	216	17	17
TOP_Plusz-6	TPO09	Fejlesztéssel érintett fürdők száma	db	1	1	1	11	1	1
TOP_Plusz-6	TPO34	Turisztikai fejlesztéssel érintett nemzeti parkok, geoparkok, naturparkok száma (6.1.3)	db	0	0	0	3	1	1
TOP_Plusz-6	RCO77	Támogatott kulturális és turisztikai helyszínek száma (6.1.4)	db	0	0	0	162	15	15
TOP_Plusz-6	TPO34	Turisztikai fejlesztéssel érintett nemzeti parkok, geoparkok, naturparkok száma (6.1.4)	db	0	0	0	5	1	1

Prioritási tengely	Indikátor		Mértékegység	Mérőföldkö 2024	Forrásarányos célérték (2024)	Város általa vállalt mérőföldkö (2024)	Célérték 2029	Forrásarányos vállalt célérték (2029)	Város által vállalt célérték (2029)
	Azonosító	Megnevezés							
TOP_Plusz-1	RCO74	Az integrált területfejlesztési stratégiák keretében tartozó projektek által érintett lakosság	fő	2 363 543			2 363 543		
TOP_Plusz-1	RCO75	Támogatott integrált területfejlesztési stratégiák	db	42			42		
TOP_Plusz-1	RCO26	Az éghajlatváltozáshoz való alkalmazkodás céljából épített vagy felújított zöld infrastruktúra	ha	0			24,44		
TOP_Plusz-1	RCO46	Átépitett vagy korszerűsített közutak hossza – nem TEN-T	km	0			102,61		
TOP_Plusz-1	RCO58	Támogatott célzott kerékpáros infrastruktúra	km	0			301,22		
TOP_Plusz-1	RCR64	A célzott kerékpáros infrastruktúra éves felhasználói	fő/év	0			820 716		
TOP_Plusz-1	TPO08	A rehabilitált talaj összkiterjedése	ha	0			10,43		
TOP_Plusz-1	TPO10	Kialakított új, forgalomcsillapított övezetek száma	db	0			25,00		
TOP_Plusz-1	TPO11	Fejlesztéssel érintett közösségi területek nagysága	m <sup>2</sup>	0			140 940		
TOP_Plusz-1	TPO35	Bel- és csapadék-vízvédelmi létesítmények hossza	m	0			668 501		
TOP_Plusz-1	RCR35	Árvízvédelmi intézkedésekkel érintett lakosság	fő	0			85 122		
TOP_Plusz-1	RCO65	Az új vagy korszerűsített szociális lakások kapacitása	fő	0			314		
TOP_Plusz-1	TPR09	A projekt keretében integrált területre költözők száma	fő	0			115		
TOP_Plusz-2	RCO19	Jobb energiahatékonyságú középületek	m <sup>2</sup>	18 617,48			186 174,80		
TOP_Plusz-2	RCR26	Éves primerenergia-fogyasztás	MWh/év	0			27 926		
TOP_Plusz-2	RCR29	Becsült üvegházhatásúgáz-kibocsátások	CO <sub>2</sub> t/év	0			10 612		
TOP_Plusz-2	RCO22	Megújuló energiát előállító addicionális termelőkapacitás (ebből: villamos energia, hőenergia)	MW	0,86			8,58		
TOP_Plusz-2	RCR31	Összes előállított megújuló energia (ebből: villamos energia, hőenergia)	MWh/év	0			9 440		
TOP_Plusz-2	TPO09	Fejlesztéssel érintett fürdők száma	db	0			6		
TOP_Plusz-3	TPO13	Hátrányos helyzetűeket célzó programok száma	db	3			333		
TOP_Plusz-3	TPO14	Egyéb, nem közösségi célú programok száma	db	1			46		
TOP_Plusz-3	TPO25	Fejlesztéssel érintett akcióterület száma	db	0			46		
TOP_Plusz-3	TPR05	A programokkal elért hátrányos helyzetű személyek száma	fő	0			270 486		
TOP_Plusz-3	TPR10	Azon települések száma, ahol javult a foglalkoztatáshoz, oktatáshoz, egészségüghöz, szociális és/vagy lakhatási szolgáltatásokhoz való	db	0			6		
TOP_Plusz-3	TPR15	Program eredményként integrált területre költözők száma	fő	0			138		
TOP_Plusz-3	TPO26	Fejlesztett, 0-3 éves gyermekek elhelyezését biztosító férőhelyek száma	db	0			4 252		
TOP_Plusz-3	TPO27	Újjonnan létrehozott, 0-3 éves gyermekek elhelyezését biztosító férőhelyek száma	db	0			82		
TOP_Plusz-3	TPO28	Fejlesztett, 3-6 éves gyermekek elhelyezését biztosító férőhelyek száma	db	0			10 859		
TOP_Plusz-3	TPO29	Újjonnan létrehozott, 3-6 éves gyermekek elhelyezését biztosító férőhelyek száma	db	0			402		
TOP_Plusz-3	RCR70	Az új vagy korszerűsített gyermekgondozási létesítmények éves felhasználói	fő	0			2 353		
TOP_Plusz-3	TPR11	Újjonnan létrehozott bölcsődei ellátással rendelkező települések száma (ahol 2020.12.31-én nem működött bölcsődei szolgáltatás)	db	0			3		
TOP_Plusz-3	TPR12	Fejlesztett óvodai ellátással rendelkező települések száma	db	0			45		
TOP_Plusz-3	RCO67	Az új vagy korszerűsített oktatási létesítmények osztálytermi kapacitása	db	0			9 736		
TOP_Plusz-3	TPO30	Korszerűsített köznevelési intézmények száma	db	0			90		
TOP_Plusz-3	TPO31	Korszerűsített kollégiumok száma	db	0			4		
TOP_Plusz-3	RCR71	Az új vagy korszerűsített oktatási létesítmények éves felhasználói	db	0			7 010		
TOP_Plusz-3	TPO01	Fejlesztéssel érintett egészségügyi alapellátást nyújtó szolgálatok (benne: háziorvos, házi gyermekorvos, fogorvos, védőnői szolgálat és	db	0			337		
TOP_Plusz-3	RCR73	Az új vagy korszerűsített egészségügyi ellátó létesítmények éves felhasználói	fő	0			2 420 776		
TOP_Plusz-3	TPO02	A fejlesztés révén létrejövő, megújuló szociális alapszolgáltatások és gyermekjóléti alapellátások száma	db	0			177		
TOP_Plusz-3	TPR13	Fejlesztett egészségügyi szolgáltatásokkal rendelkező települések száma	db	0			66		
TOP_Plusz-3	TPR14	Újjonnan létrehozott vagy férőhelybővítéssel érintett szociális alapszolgáltatásokkal és gyermekjóléti alapellátásokkal rendelkező	db	0			7		
TOP_Plusz-6	RCO04	Nem pénzügyi támogatásban részesített vállalkozások	db	0			688		
TOP_Plusz-6	TPO07	Támogatásban részesülő önkormányzati tulajdonú vállalkozások száma	db	0			70		
TOP_Plusz-6	TPO32	Közvetített fejlesztések száma	db	0			47		
TOP_Plusz-6	RCO77	Támogatott kulturális és turisztikai helyszínek száma	db	0			142		
TOP_Plusz-6	TPO09	Fejlesztéssel érintett fürdők száma	db	0			6		





TKR Kritérium megnevezése (Szabolcs-Szatmár-Bereg Vármegye)*	1.1 Klímatudatosság, éghajlatváltozáshoz való alkalmazkodás	1.2 Településfejlesztés, települési szolgáltatások				2.1 Klímabarát vármegye	3.1 Vármegyei és térségi fejlesztések (ESZA+ elemei)		3.3 Helyi és térségi közszolgáltatások (ERFA)			6.1. Helyi gazdaságfejlesztés				
	1.1.1 Klímatudatosság, éghajlatváltozáshoz való alkalmazkodás	1.2.1 Élhető települések	1.2.2 Szociális célú városrehabilitáció (ERFA)	1.2.3 Belterületi utak fejlesztése	1.2.4 Szegregált városi területekről integrált területekre költözés támogatása (PILOT)	2.1.1 Önkormányzati épületek energetikai korszerűsítése	2.1.3 Önkormányzati épületek energetikai korszerűsítése (kombinált)	3.1.2 Szociális célú városrehabilitáció	3.1.3 Helyi humán fejlesztések	3.3.1 Gyermeknevelést támogató humán infrastruktúra fejlesztése	3.3.2 Helyi egészségügyi és szociális infrastruktúra fejlesztése	3.3.3 Köznevelési infrastruktúra fejlesztése	6.1.1 Helyi gazdaságfejlesztés	6.1.2 4 és 5 számjegyű utak fejlesztése	6.1.3 Helyi és térségi turizmusfejlesztés	6.1.4 Aktív turizmus fejlesztése
Illeszkedés a megyei területfejlesztési programhoz	x	x	x	x	x	x	x	x	x	x	x	x	x	x	x	x
Klímasemleges megoldásokat alkalmazó fejlesztések előnyben részesítése		x	x	x		x	x	x		x	x	x	x	x	x	x
A digitális átállást elősegítő projektek előnyben részesítése		x		x									x		x	
Komplex, illetve integrált fejlesztések előnyben részesítése	x	x	x	x	x			x					x		x	x
Településdifferenciálás		x	x	x		x	x	x	x	x	x		x	x	x	x
Hozzájárulás belső területi kiegyenlítődéshez		x	x	x	x	x	x	x	x	x	x	x	x	x	x	x
Gazdasági, munkaerőpiaci hatás		x		x				x		x			x	x	x	